

上海大学附属中学

2016-2017 年度社会责任报告



上海大学附属中学
2017 年 12 月



目 录

| | |
|------------------|----|
| 第一部分 公开陈述 | 1 |
| 第二部分 学校概况 | 3 |
| 1、规模与性质 | 3 |
| 2、所属类别 | 3 |
| 3、部门架构 | 4 |
| 第三部分 报告内容 | 5 |
| I-1 队伍建设责任 | 5 |
| II-1 教工教育 | 5 |
| 1、践行核心价值体系 | 5 |
| 2、加强师德师风建设 | 6 |
| 3、推进主题教育活动 | 6 |
| II-2 权益保护 | 6 |
| 4、教工录用，程序规范透明 | 6 |
| 5、人文关怀，落实社会保障 | 7 |
| 6、搭建平台，实施全员培训 | 7 |
| 7、畅通渠道，维护合法权益 | 9 |
| II-3 安全保护 | 10 |
| 8、安全设施完善，管理落实到位 | 10 |
| 9、宣传教育扎实，应急体系健全 | 11 |
| 10、强化安全责任，确保校园安全 | 13 |
| I-2 人才培养责任 | 14 |
| II-4 教育教学 | 14 |
| 11、立足学校，彰显办学特色 | 14 |

| | |
|---------------------------|----|
| 12、目标引领，走可持续之路····· | 19 |
| 13、明德致远，学会品味幸福····· | 21 |
| II-5 思想道德····· | 26 |
| 14、整合资源强化主题，突出实践完善课程····· | 26 |
| 15、党政工团齐抓共管，加强思想道德建设····· | 27 |
| 16、心理护航家庭支持，学科渗透全员育德····· | 28 |
| I-3 文化传承责任····· | 29 |
| II-6 文化品牌····· | 29 |
| 17、培育学校精神，立足文化立校····· | 29 |
| 18、聚焦创新实践，创设文化品牌····· | 29 |
| II-7 文化载体····· | 30 |
| 19、优化校园环境，增强育人氛围····· | 30 |
| 20、重视网络媒体，发挥监督作用····· | 30 |
| I-4 依法诚信责任····· | 31 |
| II-8 守法执法····· | 31 |
| 21、宣传教育，增强师生诚信意识····· | 31 |
| 22、依法办学，维护师生合法权益····· | 32 |
| 23、及时处理，没有违法案件发生····· | 32 |
| II-9 社会形象····· | 32 |
| 24、党务校务公开，提高管理效能····· | 32 |
| 25、发布学校信息，对外宣传报道····· | 33 |
| 26、处理突发事件，及时应对反馈····· | 33 |
| I-5 社会服务责任····· | 34 |
| II-10 社会贡献····· | 34 |
| 27、履行公共责任，开展救灾捐助活动····· | 34 |

| | |
|----------------------|-----------|
| 28、倡导无偿献血，切实落实献血工作 | 34 |
| 29、承担社会责任，参与社区服务活动 | 34 |
| II-11 志愿服务 | 34 |
| 30、志愿服务，形成规范制度 | 34 |
| 31、志愿服务，推进“学雷锋”活动常态化 | 35 |
| 32、志愿服务，倡导文明礼仪接待 | 35 |
| I-6 生态文明责任 | 35 |
| II-12 低碳环保 | 35 |
| 33、创建绿色学校，落实低碳节能措施 | 35 |
| 34、执行环保法规，履行社会生态责任 | 36 |
| 35、宣传教育，培育环保理念 | 36 |
| 36、环境整治，建造美丽家园 | 36 |
| 37、健全体制，建设健康校园 | 36 |
| 第四部分 报告展望 | 38 |
| 第五部分 社会评价 | 38 |
| 1、社会荣誉 | 38 |
| 2、领导关怀 | 40 |
| 3、媒体报道 | 44 |
| 结束语 | 44 |

第一部分 公开陈述

上海大学附属中学党政领导公开致辞



上海大学附属中学是上海市实验性示范性高中。已故著名科学家、教育家、中科院院士、原上海大学校长钱伟长先生曾担任学校名誉校长。中国共产党第十九届中央委员会候补委员，上海大学党委书记、校长金东寒任学校名誉校长。上海市特级校长卢广华担任党总支书记、校长。学校以“明德·致远”作为校训，在“创新

进取·和谐幸福”办学思想和“学会做人·学做学问”育人目标的指导下，培养“求真、向善、唯美”的社会人。

自办学以来，学校取得了丰硕的成果，向党和政府，向社会各界，交上了一份满意的答卷。学校被评为 2015—2016 年度上海市文明单位、全国学校心理健康教育委员会副理事长单位、全国节约型公共机构示范单位、上海市平安示范单位、2014-2017 年度上海市行为规范示范校、上海市心理健康示范校、上海市民族团结进步先进集体、上海市节水型学校、上海市科技教育特色示范学校、上海市三八红旗集体、上海市五四青年奖章集体。成功承办“登峰杯”全国青少年学术作品大赛、全国 OM 大赛、全国德育协会法治教育展示、上海市机器人比赛、上海市 OM 头脑奥林匹克大赛、上海市“建设中学传统文化课程，深度推进‘两纲’教育”现场会、上海市未来工程师比赛、上

海市阳光体育大联赛、全市生涯规划展示活动。高考成绩优秀。

学校积极与高校合作,探索创新教育。在资优生培养上成效显著,全校学生在上海市、全国乃至国际重大比赛中获得各类奖项二百余项,涵盖了科技创新、艺术人文、体育竞技、社会科学等众多领域。国家教育部重点课题《培养良好人际交往能力促进高中资优生积极人格养成的实证研究》顺利结题并出版专著。

作为一所市实验性示范性高中,上海大学附属中学时刻不忘自身所承担的价值引领、辐射责任,搭建基础教育资源共建共享平台,让优质资源能够惠及更多学校、教师与学生,带动区域教育发展,促进区域教育均衡。

同时,在全球化、信息化、多元化的时代背景下,上海大学附属中学积极探索,不断学习,开拓创新,与时俱进。加强与国际的交流,和德国、瑞典、美国等国家的教育同行进行往来互动,学习更新教育教学理念,扩展学生的视野,并积极推进 IB 课程,成立 IB 教研组,邀请外籍教师开设英语口语课。

上海大学附属中学坚持依法办学、诚信办学,以学生发展为教育核心,以社会发展为己任,在现实中审视过去,展望未来,全校教职员工齐心协力,努力工作,履行自己的社会职责,办人民满意的教育,为党和国家的教育事业做出自己应有的贡献。

上海大学附属中学党总支书记、校长



2017 年 12 月

第二部分 学校概况

1、 规模与性质

上海大学附属中学兴建于世纪交替之际，是随着上海现代化建设进程的加快，宝山区城乡一体化经济、社会的快速发展，借上海大学新校区落户宝山之机，经市政府批准，投资建设的现代化寄宿制高级中学。

2003年9月1日，学校正式落成启用，2005年起承办新疆内高班，2010年被正式命名为上海市实验性示范性高中。已故著名科学家、教育家、中科院院士、原上海大学校长钱伟长先生曾任名誉校长。上海市特级校长卢广华担任党总支书记、校长。

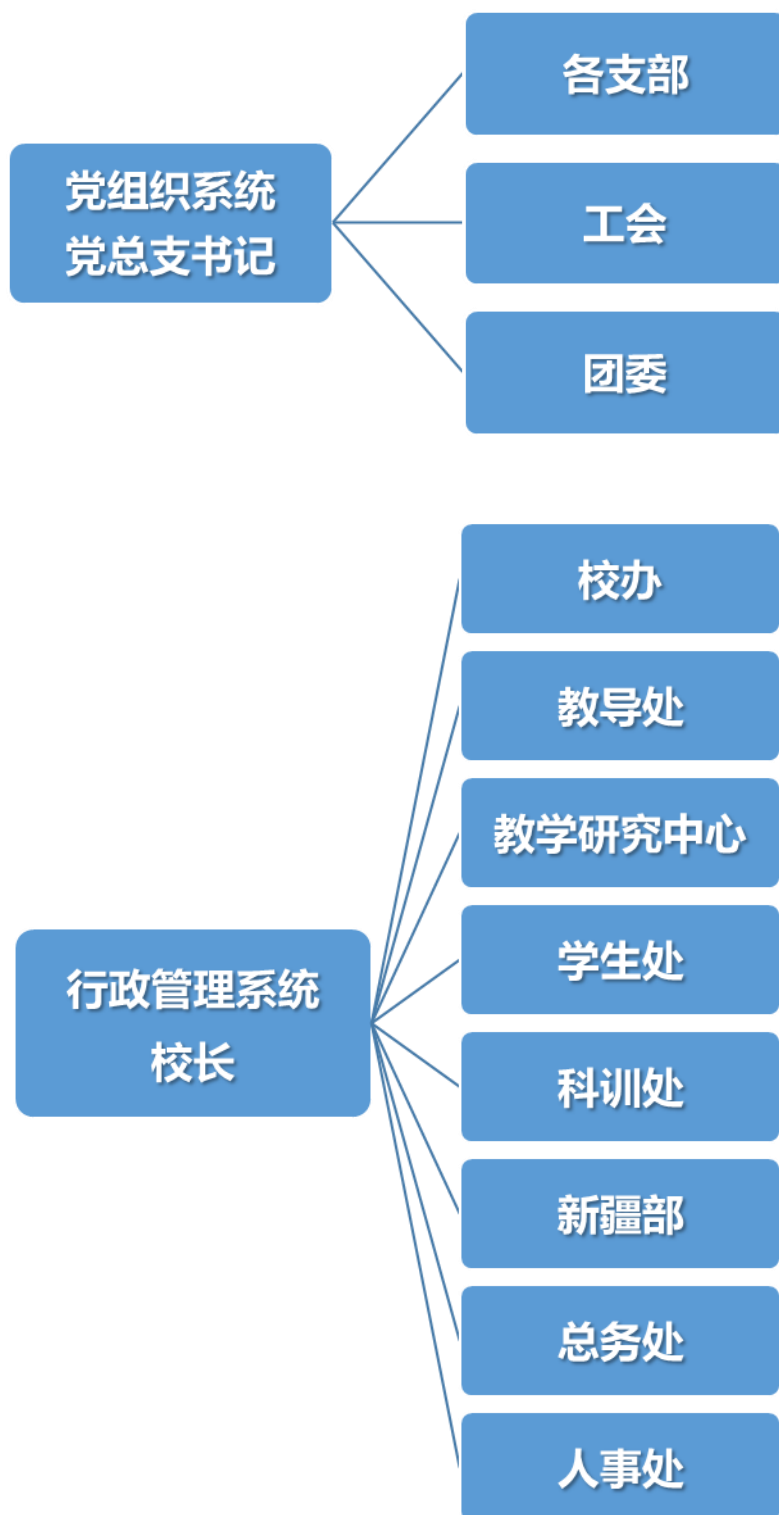
学校占地 210 亩，分为教学区、运动区、生活区、新疆部四大功能区域，布局合理，功能齐全，环境优雅，设施一流，人文气息浓厚。目前，学校有 38 个教学班（含新疆部 8 个班），在校学生 1450 名，教职工 158 名。

上海大学附属中学以“创新进取·和谐幸福”为办学思想，以“学会做人·学做学问”为育人目标，着力培养基础扎实、身心和谐，具有可持续发展能力的优质人才。学校依托上海大学，以“新课程标准”为指导，以教育质量为核心，高标准进行了德育体系、课程教学体系、师资队伍和管理制度的构建。十多年来，学校教育教学质量稳步提高，取得了显著的办学成效，并在科技创新等方面形成特色，学校被评为全国课堂教育先进单位、全国科联体科研百强校、全国语言文字示范校、教育部重点课题实验基地、市文明单位、市三八红旗集体、市科学教育先进学校、市行为规范示范校、市安全文明校园、市民族教育先进集体、市中小学心理辅导示范校、市教师专业发展学校暨见习教师规范化培训基地学校等。

2、 所属类别

上海大学附属中学是普通中等教育机构，属事业类文明单位社会公益类。

3、部门与架构



第三部分 报告内容

上海大学附属中学 2016-2017 年度社会责任报告主要从六个维度进行分类阐述，分别为“队伍建设责任”、“人才培养责任”、“文化传承责任”、“依法诚信责任”、“社会服务责任”、“生态文明责任”，严格按照《上海普教系统市级文明单位社会责任报告框架》的指标要求编写。

I-1 队伍建设责任

实验性示范性高中的重要性，不仅在于它是一个优质教育资源的集散地，更在于它是一个价值和信仰的高地。学校发展的过程不仅要研究外部自然和社会，更要关注师生的内在情感和精神需求，为他们构筑一个让生命诗意栖息的精神家园。

II-1 教工教育

1、践行核心价值体系

上海大学附属中学认真贯彻落实党的十八大、十九大精神，学习习近平同志系列重要讲话精神以及市委重要精神，倡导并践行社会主义核心价值体系。学校利用教工政治学习时间进行国际政治形势、相关教育文件等内容的学习，不断提高新形势下教职工的政治理论素养，强化教职工的现代教育理念，使教职工具备过硬的思想素质和扎实的业务素质。将学习与实践相结合，邀请专家教授开设“明德讲堂”，引导广大教职员工主动对接高中教育综合改革，增强改革发展坚定性和自觉性，树立改革的勇气和攻坚克难的信心。学习采取学（文件），议（讨论），看（视频），听（讲座），讲（论坛），写（心得）等方法。例如，2017年12月15日下午党总支书记、校长卢广华在全体教职工大会上进行了《不忘初心，牢记使命，办好人民满意的教育》的上大附中学习贯彻党的十九大精神首轮宣讲会。



2、加强师德师风建设

为培养一支素质优良、结构合理、爱岗敬业的教师队伍，全面推进素质教育，上海大学附属中学以“市区园丁奖”、“上海市金爱心教师”、区“学陶师陶楷模标兵”等评选为契机，引导师生员工认同并内化学校文化，实现理念与价值的转变：把师德建设作为专业发展的需要，由被动接受转变为主动投入；把师德建设作为心灵世界的修炼，由他律转变为自律；把师德建设作为教书育人的提升，由知识本位转变为以人为本。由于师德建设扎实开展，学校教师在教育岗位上无私奉献，悉心育人，用爱塑造爱，用心雕塑心。2017年，学校共评选出 16 名校“学陶师陶”标兵，刘华霞老师获得宝山区“学陶师陶”标兵称号。顾敏霞老师被评为上海市园丁奖，邓佶、汪玥辉老师被评为区园丁奖。

学校认真贯彻落实教育部《严禁中小学校和在职中小学教师有偿补课的规定》，执行“六个严禁”，每位教职工签订师德承诺书，还适时修订和完善教师职业道德规范和师德考核制度，把教师育德意识、育人能力列入教师考核内容，在教师奖励、职务聘任、绩效考核等工作中，实行“师德一票否决制”。

3、推进主题教育活动

学校中心组着重围绕三个方面进行学习。第一，认真开展“两学一做”学习教育活动以及“两学一做”学习教育制度化常态化活动。第二，注意形势分析和政策研究，及时准确地理解党和政府的各项政策和精神，认真贯彻落实党的十九大精神。第三，进行教育、教学理论学习。中心组成员通过学习，进一步增强了贯彻落实十八大、十八大六中全会、十九大精神的自觉性，推进学校各项工作的协调发展；通过学习，进一步加强了学校领导班子的团结协作；通过学习，进一步改进了工作作风，深入群众，解决教职工反映的问题。

为了不断提高教职工的政治思想素质和业务技能水平，学校在组织教职工进行政治理论和业务学习的同时，全力推进主题教育活动。例如暑期开展了学习黄大年先进事迹活动，2017年12月22日，全体教师收看了上海市优秀共产党员钟扬的生前事迹的微电影《播种未来》，并展开学习讨论。

II-2 权益保护

4、教工录用，程序规范透明

上海大学附属中学坚持德才兼备的用人标准，贯彻以公开、平等、竞争、择优为原则。学校建立招聘工作领导小组（学校党政领导为具体责任人），严格按照招聘岗位所需专业、技能、资格条件，采取笔试、面试、试教、综合评定等方法择优招录。学校在员工录用方面坚持做到公开、透明，按程序操作。凡录用员工做到了 100%签订劳动合同。

录用流程规范化、程序化是我们录用工作的基本原则。分为以下 6 步：

- (1) 人事室、教导处相关人员参加招聘会，收集相关材料；
- (2) 教研组、备课组进行材料预审、笔试、面试、试教；
- (3) 学校招聘小组讨论拟录用人员；
- (4) 参加教育局综合评定；
- (5) 拟录用人员审核汇总后报区公务员局审批备案，同时在学校进行公示；
- (6) 办理录用手续，签订聘用合同。

5、人文关怀，落实社会保障

(1) 实施人文关怀

上海大学附属中学按国家规定严格实行每天工作 8 小时、每周工作 40 小时的标准工作日，实行周休息时间、法定节假日、婚丧假、产假等，并且根据学期工作安排寒暑假。一整套制度多方位保障教职工的休息权，以实现休息与劳动的良性互动。学校积极筹划、精心组织，开展形式多样的活动，满足教职工精神文化的需要。开展三八红旗集体创建工作，我校学生处获得市三八红旗集体荣誉称号；开展五四青年奖章（集体）活动，我校教工团获得此荣誉；组织青年教师参加爱岗敬业教学技能竞赛，我校获优秀组织奖。在校党总支的领导下，发起了“节能有道、节俭有德”的倡议及行动，践行节约理念；每学期以办公室为单位开展一次文明组室评选活动，增强组内的凝聚力；和教导处一起，开展青年教师粉笔字大赛，提升青年教师的素养；有计划地开展教工文体活动，组织教职工开展摄影比赛、趣味运动会等活动，通过开展活动锻炼了身体增强了体质、减轻了工作压力，同时，利用活动的机会教职工互相交流思想、讨论教育教学问题，可谓一举两得。每月给过生日的教工送上生日祝福和慰问，让教职工感受到学校大家庭的温暖。

(2) 落实社会保障

上海大学附属中学通过医疗保健、疾病预防及心理健康等知识宣传，帮助教工提高健康意识。每年组织在职和退休教工进行健康体检，体检通知率为 100%，受检率为 95%以上，组织体检上门咨询活动，为教职工的健康解除后顾之忧。学校每年为每位教工投保市总工会的大病重病、住院、意外险、女职工特种病等四项保障计划。在此基础上，学校特别为全体女教工办理姐妹情保险，体现对女教工的关爱。2016-2017 年有 40 多位教工申请保障，金额十多万元。教职工遇到如生产、生病、献血、临时性困难、亲属去世等情况时，学校工会执行“必访制度”，2016-2017 年共计看望了四十多人次。

6、搭建平台，实施全员培训

上海大学附属中学积极推进学校教育教学改革与发展，加强教师培训，激励教师的自身发展，加强教师队伍建设，倡导成就名师，实现学校的可持续发展。学校依托高级教师和骨干教师的专业引领、教师集体的同伴互助以及教师个人的自我反思，努力营造有助于教师专业成长的良好氛围和健康有序的教研文化，促进教师共同成长。

“十三五”开局，学校在编人员 158 人，目前在岗教师 150 人，任职资格合格率 100%。特级校长 1 人，正高级教师 1 人，市名师基地学员 6 人，区青年尖子 2 人，区级首席教师 4 人，学科带头人 12 人，教学能手 14 人还有若干教师成为市级条线骨干（如：市民族教育学科组负责人、市级科技教育骨干等）。高级职称 55 人，占教师 38.19%；中级职称 58 人，占教师 40.28%；教辅人员 5 人，占全体 3.16%。教师结构相对比较合理。

学校是上海市见习教师规范化培训基地、宝山区教师培训规范化示范校。一个有着良好职业道德基础的教师，会自觉地遵守学校的规章制度，久而久之会自然地养成良好的教育教学行为习惯，从而形成教师自主提高、主动发展的个性品质。学校努力提升教师素质，关注教师情感和职业道德素养的发展，进一步完善学校章程，完善师徒结对制度、校本培训制度、课题研究、教育教学成果奖励、教育科研奖励等规章制度，调动了教师的积极性，保障教师专业发展的有效进行。

加强师资培训工作是学校教师队伍专业化发展的基础性工作。学校分析和诊断教师队伍的现状，针对不同阶段的发展要求，进行差异分析并制定高级教师和培养有教学特色和专业特长教师的专业发展机制，制定了教师成长菜单，使每位教师明确自我发展的类型与层次。在个人申报、教研组推荐的基础上，学校确定一批重点培养对象，明确其培养的梯度层次，包括校骨干教师、区教学能手、区学科带头人、市骨干后备人才及特级教师，重点培养，以点带面，全面提高。

新进教师都参加了学校组织的培训，有骨干教师带教，定期听课评课并完成对他们的考核。对青年教师进行专业带教，每周听课，组织专题研讨，写教学反思。

学校在校园网创设教师学习平台，建立教师研修网，为教师的专业发展提供更多的资源。鼓励教师与外界的学习交流。一方面，聘请专家来校讲学交流指导，另一方面组织老师外出学习取经，了解相关信息，增进交流与合作。通过评选骨干教师、教科研先进、优秀班主任，学校创设教师脱颖而出的机会。开展骨干教师“专业发展论坛”，为骨干教师展示在学习新理念、实践新课程中创造的新做法、好经验及优秀研究成果提供了宽阔的平台，为教师间研究、交流教学实践中的问题创造了良好的氛围；为骨干教师对自身的教学艺术、方法进行梳理、总结、升华创设了机会，为每位教师接受新思想、收集新信息、学

习新知识、思考新问题搭建了平台。

学校根据教师的需求，开发校本培训课程。目前已形成校本培训常态化机制，对不同层次的教师有不同培训内容。这些成功的培训资源经过总结和提炼，正形成我校教师分层研修的课程体系。

同时，学校加强科学管理。学科教研组负责学科建设与教师专业发展的具体指导工作。完善教师发展性评价体系，在保持对教师定性考核的基础上，开展量化考核，做到定量考核与定性考核相结合，并将考核结果作为教师评聘、选优的重要依据。

7、畅通渠道，维护教工合法权益

（1）畅通维权渠道

上海大学附属中学畅通教工权益诉求和维权的渠道，保护教工的合法权益。学校平均每年召开两次教代会，教代会议题明确，对于关系到学校发展的重大问题，关系到教员工切身利益的问题，学校通过教代会讨论表决通过后实施。教代会代表认真履职，积极撰写提案，主动参政议政。对于代表的议案，工会督促有关部门给予答复，能够解决的在一定期限内解决。同时，师生员工通过校长信箱等各种渠道向学校领导或有关职能部门提出质询、意见和建议。

学校建立信访制度。做好信访工作，对于维护学校稳定，保障教育教学工作顺利进行具有重要作用。学校关注师生及家长的呼声，对于来访、来电、来信及时登记，由相关部门负责处理，处理意见直接答复来访、来电和来信人。

（2）维护合法权益

学校认真落实市总工会四项基本保障。工会组织全校教职工参加常规体检。在繁重的教育教学工作之余，工会利用暑期组织教工开展疗休养活动。工会尽心维护女教职工权益，做好计划生育工作。女教工生产休养在家，工会委员上门探望，女教职工的“三期”得到保证。鉴于学校女教职工多的特点，工会开展女教工健康讲座、关心大龄女教师的婚姻大事。学校工会全心全意地服务教职工，营造健康、和谐的工作环境，努力提高教工健康水平和幸福指数，教工之家真正成为教工的心灵之家。

II-3 安全保护

校园安全工作关系到师生的人身安全，是社会稳定的重大问题。我校结合学校建设与发展的实际，认真贯彻中央关于社会治安综合治理的精神，坚持“安全第一，预防为主”的原则，确保学校安全稳定工作扎实推进。上海大学附属中学作为上海市实验性示范性高中，是区域学校的榜样，被列入宝山区安全监控重点单位。在上级行政主管部门的指导下，

在社区、警署的共同配合下，学校扎实工作，仔细落实，完善了教育、整治、预防、演练的常态化机制，强化和更新了安全设施硬件，并制定了各项突发事件的应急方案，使校园安全工作取得了显著的成效。

8、安全设施完善，管理落实到位

学校的安全工作是一项系统工程，目前，我校实行“人防、物防、技防、协防”相结合的原则，全面建立和完善安全防控体系，在管理上下功夫，不断提高预防、发现、控制和处置安全隐患的能力。

在人防管理方面，一是聘请专业保安人员，组织他们学习各项规章制度，提高其自身素质和业务水平。强化门岗保卫人员的工作规范，要求持证上岗，着装统一，配备必要的防护器械，24小时全天候值班，夜间实行“双岗”值班巡逻。学校保安队以规范的管理、过硬的素质和敬业的精神曾获上海市先进保安队、规范服务队等荣誉称号。二是发挥教师的积极作用，学校坚持晨会与晚自修值班制度，每班配备一位教师全程管理，全校每天安排两位行政干部和一位党员教师值勤，配备机动车辆应对突发事件；新疆部实行专人管理，配备教师与宿管员全天候24小时值班；三是加强对心理偏差生的疏导；四是加强对学生的思想道德，行为规范，文明守法教育，强化新生遵纪守法意识，积极培养学生干部，对行为规范偏差生实行帮教工作；建立各类台帐，如访客登记台帐、车辆进出台帐、建筑物巡视台帐、围墙巡视台帐、重要部位巡视台帐；五是加强危险物品保管，实行“双人双锁”，对危险物品的使用建立流水台帐，严格执行使用规定。

在技防管理方面，通过市保安公司建立了有五个防区的与“110”联网的报警系统并在学校门卫室、校长室安装“110”紧急按钮；装设红外线报警系统，在财务室、实验室、人事室、网络中心、药品仓库、电脑房等学校重要部位安装探头；实施周界报警并保存报警记录15天；办公楼、教学楼、学生公寓、食堂等重要场所实行视频监控，2011年暑期大修学校对全套监控系统进行了升级和完善，提高图象清晰度，保存监控图像资料15天；重视消防安全建设，大修中安装了新的消防报警装置，添置了一大批新的消防器材，全校还定期举行消防灭火疏散演练。

在物防管理方面，学校电子围栏，有效加强了反爬力度；主要场所配备灭火器、消防水栓、水泵；学校重要部位加装防盗门、铁栏杆等防盗设施；校长室、校办、门卫等增装来电显示电话，电梯安装报警电话；定期对学校车辆进行检测；对学生宿舍的门、窗、空调、电话等设施每月定期检查，杜绝事故隐患；对学校食堂、浴室的煤气供应系统、锅炉等设施进行年检、改造翻新。

在协防管理方面，首先是加强与周界安全管理单位联系，与大场交警队、大场派出所、

大场消防中队、区城管监察队积极联络，通力合作，形成内外安全管理网络。如加强校门口交通设施安全管理，做到交通标志明显，进出口及校园道路上设置减速带，高峰时段有交警维护交通秩序。加强学校周边环境管理力度，确保学生上学、放学校外无恶少骚扰，距校园200米内无网吧、歌舞厅、足浴房、游戏机房等不利学生健康的场所。其次是加强与区、镇卫生部门及城管大队的合作，在对学校食堂及小卖部食品安全严格监控、定时检查的基础上，坚决杜绝“外卖”，强化监管，确保安全隐患及时发现、及时整治。在协防方面总体都不是单打一的、就事论事的做某一项工作，而是从不同方面，联合社会力量，群策群力，共同推进安全综合治理的有机整体。同时加强与社区的联系，实行学生暑期社区实践活动，及时了解学生情况；同时加强与家长联系，组织家访工作、定期举行家长会，了解学校安全文明工作的反馈情况，从而调整在新形势下德育工作方法和校园内部治安的防范方式。

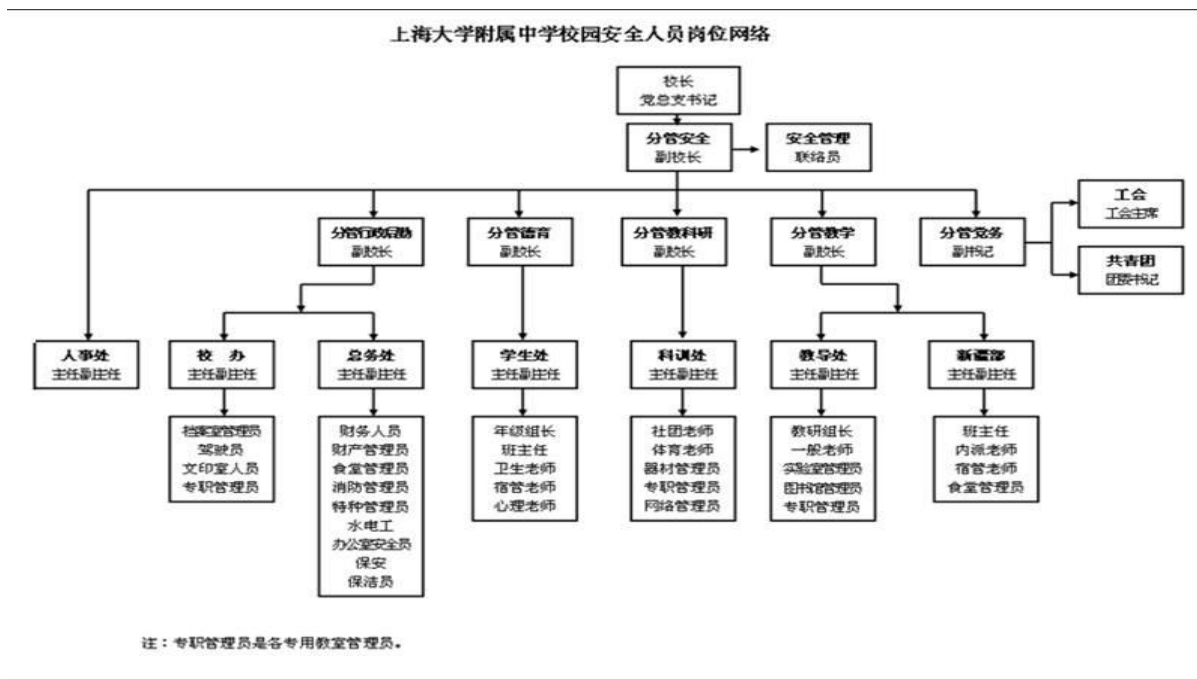
为确保“人防、物防、技防、协防”等管理工作的顺利实施，学校对安全所需费用的投入十分重视，如定期进行灭火器材的换药保养、防盗防暴装置的联网主机和监控探头移位维修费用、值班的津贴发放、寄宿生的管理资金的需求、杂志挂图宣传材料购买、校园绿化、老化电缆更新等投入了大量的经费，这些举措和投入有效地保护了校园师生的生命财产安全，为教育教学提供了基础保障。

9、宣传教育扎实，应急体系健全

(1) 规范学校安全网络工作机制

学校成立安全领导小组，全面负责学校安全工作，校长是领导小组组长，其他成员分工负责。领导小组下设安全代表，由分管安全工作的副校长分管，配备一名安全管理员。各处室有处室主任全面负责部门安全工作，各办公室设立了办公室安全员负责办公室日常安全检查。通过建立高效规范的学校安全工作网络工作机制，使校园安全工作形成了网络化和网格化。

表一：上海大学附属中学校园安全人员岗位网络



(2) 完善“一岗双责”学校安全责任机制

“一岗双责”制是推行全员安全管理的重要举措。坚持“学校管理，分级负责”的原则，坚持“两手抓”的原则。全校教职工牢固树立“两手抓，两手都要硬”的原则，坚持“一岗双责”，坚持标本兼治，使安全工作和业务工作互相渗透，互相促进，共同提高。以“一岗双责”制推动学校安全工作机制的完善，安全文化、安全制度、安全责任、安全设备、安全投入等要素落实到位；全面提升学校安全工作水平，确保学校安全工作无盲点、无空白、全覆盖、高质量的实现。严格落实“谁主管，谁负责；谁主办，谁有责；谁处理，谁有责”主体责任制。明确安全管理主体地位和安全管理责任。全面提升自身的岗位责任意识、安全防范意识和安全管理水平，有效防范各类安全事故的发生，真正形成全员参与、预防为主、全员责任、全员管理，层层互保、层层联动、纵向到底、横向到边的安全管理责任体系。

(3) 建立学校突发事件应急处置机制

学校突发事件应急处置机制的建立是保障学校安全工作的关键。如何积极推动突发事件的常态与非常态相结合、制度建设与法制保障相结合的管理机制，实现校园安全与危机管理的超越与提升。要完善矛盾纠纷排查化解机制，完善学校突发事件应急管理机制，妥善处置各种事端；要建立健全安保制度和工作机制，完善人防、物防和技防措施。通过突发事件应急管理机制的建立健全、机制的良好运行、法制的有力保障、预案的不断完善，逐步提高学校的应急处置能力，保障学校安全工作顺利开展。

表二：上海大学附属中学突发事件应急预案

| 序号 | 应急预案 | 负责 |
|----|---------------|------|
| 1 | 安全应急预案 | 安全代表 |
| 2 | 火灾事故应急预案 | 总务处 |
| 3 | 外来暴力侵害事故应急预案 | 总务处 |
| 4 | 食物中毒应急预案 | 总务处 |
| 5 | 学校体育伤害事故应急预案 | 科训处 |
| 6 | 实验室事故应急预案 | 教导处 |
| 7 | 校外活动事故应急预案 | 学生处 |
| 8 | 应急疏散预案 | 学生处 |
| 9 | 疫情应急预案 | 学生处 |
| 10 | 新疆部学生紧急事件应急预案 | 新疆部 |

10、强化安全责任，确保校园安全

安全是学校建设和发展的基础，只有拥有良好稳定的环境和氛围，师生才会乐于教、勤于学，学校才有可能实现可持续发展。学校充分认识校园安全文明工作的重要性，以对全校师生高度负责的精神，始终把安全工作放在各项工作的首要位置，采取有力措施，消除各类隐患，确保校园安全。

为进一步做好安全教育工作，切实加强对安全教育工作的领导，以上海市安全文明校园的创建活动为抓手，进一步梳理完善了从校长到门卫等各级机构安全责任，通过七项配套措施提升学校的安全工作水平。一是进一步健全以各部门一把手为第一责任人的校园治安责任制，签订安全责任书；二是全面梳理已有的学校安全管理网络，调整相关人员组成，校长担任组长，由学校学生处、教导处、总务处、人事处等部门落实学校安全计划，并通过行政会议专门对学校平安校园创建工作进行完善、调整、充实；三是进一步加强技防设施的升级改造，逐步建立覆盖所有出入口和主要区域的电子监控系统，确定四周围墙、学生公寓、师生餐厅为重点部位，对这些校园要害部位强化安全保卫措施；四是健全日常危险物品管理、实验安全管理、安全用电管理、车辆管理、学生宿舍管理、互联网管理、外来人员管理等各项安全防范管理制度；五是加强学生宿舍安全保卫制度，定期召开管理研讨会，及时总结经验，查找弱点；六是更新了校园消防安全系统，提高学生宿舍和重点消防区域的自动化水平，并与消防信息中心联网，提高消防安全的保障水平和应对及时性；七是形成应对紧急突发事件的预案制度，并定期举行演练，例如消防、防空紧急疏散演练。

全校师生树立危机意识，强调安全无小事，校园安全的各项措施得以落实，保证了学校教育教学秩序。通过优化机制、细化制度、强化课程，推动校园安全工作，并取得了显著的成效。学校被评为上海市平安示范单位。

I-2 人才培养责任

II-4 教育教学

学校以“为了每一个学生的终身发展”为核心理念，重视学生人文素养和创新能力的培养，努力推进办学理念的更新、管理制度的完善与教学质量的突破，彰显办学特色。学校形成党政工团齐抓共管的思想道德建设工作机制，加强未成年人思想道德建设，做到德育工作全方位、全过程和全员性，促进学生的可持续发展。

11、立足学校，彰显办学特色

(1) 创新素养培育

上海大学附属中学积极参与上海市教委“高中阶段创新人才培养行动计划”，着眼于学生从单纯学科知识学习延伸与拓展到对专业的兴趣与追求。试行导师制，提倡问题化学习，努力使学生成为敢于质疑、乐于学习、勤于动手、善于创造的学习者。近两年来，学校创新人才培养加强了实践研究，学生创造能力得到显著提高，为其进入大学后进一步深造和以后的长远发展奠定坚实的基础。项目依托上海大学，特别是其在航空航天、电子技术、材料冶金、生物工程、信息工程等学科领域的优势，并利用其他高等院校、研究所、大企业、职校实践基地资源，发掘自身优势，统整优质教育资源，推进师生合作研究，促进学生健康发展、持续发展、卓越发展。

学校注重引导高中生学习方式的变革，促进学思结合、知行统一、因材施教，促进高参与、高互动、高思维、高实践、高表达的学习方式的形成，促进学生思维品质、创新人格和个性与实践能力的发展。基于此，学校改革了三类课程的定位：基础性课程重在高效，夯实发展根基，着眼于基础性学力和发展性学力的培养。学校还开发了校本限定拓展课程，以自主开发的创新素质提升和技能训练课程为主，着眼于创新的通性、通法、通则，如信息检索能力、实验设计能力、交流表达能力等，是创新教育核心课程。拓展性课程提供选择，张扬学生个性，基于潜能和特质，突出能力倾向，确定专业发展方向的课程，培养学生的专业兴趣和基础。以发展能力倾向和兴趣爱好为教育价值取向的研究类课程，着眼于创新思维与方法的训练、创新的经历与体验和问题解决综合能力的提升。

经过探索，在培养学生素养方面，我们初步形成具有特色的三层级创新素养培育课程模式：

第一层级：多点刺激、激活兴趣，促进“微光”井喷

通过开放阅读、参观考察、网络活动、热点辩论、竞赛和项目研究等活动，让学生面

对各种新情景、新课题、新概念、新环境，学生逐渐就会开始考虑他们对什么领域感兴趣。如果及时帮学生捕捉心灵的微光，就能促进天才行为的成长。

第二层级：集中培训、习得方法、培育创造人格

这一层级主要解决的是帮学生提高创造的技法和素养问题。是对“什么知识最重要”做出的回答。这一层级的课程首先包含认知和情感技能，带学生走进激发创造力的领域，加强学生灵活性、原创性和思考力的训练，帮助他们成为战略性的思想家；其次是研究和学习技能，包括学习记笔记、快速获取信息的检索技能、撰写论文、开展科学研究等；第三是与创新人格培养相关的批判性思维、创造性思维、责任意识和工作习惯的养成；第四是沟通和合作能力。这部分是要学生学会通过书面、口头等方式，使用各种媒体和工具表达自己的观点，并让学生学会合作，解决“怎么做”的问题，为系统开展项目研究提供基础。

第三层级：选定项目、开展实践、解决现实问题

培养创新素养的核心是实践，尤其是基于项目的、面对真实问题的科学和工程实践，通过小组合作或独立研究，像专业的科学家一样研究。这是最重要的一层，前面的层级课程就是为这一层级作为铺垫的。该层级课程是对前面层级课程的巩固和深化，是前面层级课程的升华。实践（practice）比探究（inquiry）重要得多，这是美国 2011 年 K-12 科学教育框架中核心的变革，离开了实践，我们永远培养不出创新型人才。

① 课程设置

● 课程模块

创新实验班的课程可分为五大模块：身心修养、技能训练、通识教育、创新素养、生涯规划，如下表所示：

| 模块 1 | 模块 2 | 模块 3 | 模块 4 | 模块 5 |
|---|--|-------------------------------------|--|---|
| 身心修养 | 技能训练 | 通识教育 | 创新素养 | 生涯规划 |
| 以会健身心，会择言行，会养品德为标准，培养学生有一项终身受用的健身项目，学会调 | 着重训练学生对现代技术的理解与应用能力，对先进设备和仪器的理解与使用，如数控机床、情报检索、编程与计算工具、生化操作、检 | 以基础性培养为主的课程设置，主要包括人文素养、美育与艺术、基础性学科、 | 以思维训练为主的课程：包括科学研究的方法和经历，艺术创造的基本功，研究方向的观念体系，创造思 | 以学生可持续发展 and 特长发展为主的课程：通过创新领域前沿介绍帮助学生确立理想，选择研究方向，进行社会 |

| | | | | |
|--------------------|-----------------------------------|-------------------|----------------------------|-----------------------------|
| 适身心的方法，学会与人相处和合作等。 | 验检测、社会调查等，为学生进一步运用现代技术平台进行创造打下基础。 | 生存技能和规则、法律和管理常识等。 | 维、创新意识和创造能力训练，问题解决综合能力发展等。 | 实践，开展创业规划等，培养学生浓厚的专业兴趣和进取心。 |
|--------------------|-----------------------------------|-------------------|----------------------------|-----------------------------|

● 课程设置和课时安排

创新人才培养实验班学生的课程从形态上分为基础型、拓展型和研究型三类，按照逐级递进、适合学生发展的原则设计阶梯型课程方案，按照分类培养、因材施教的原则构筑生态型课程架构。从课程建设角度，分为两种类型，即教师主导的核心课程与师生协商确定的协商课程。上海大学也充分动员知名专家进中学课堂，把学科前沿知识介绍给中学生。目前，根据学校需要，上海大学提供了部分由知名教授开设的微型课程。

② 学程安排

根据项目的目标和实践型工程技术人才培养的基本原则，高一在基础型课程的基础上开设以微型选修课、讲座为主的拓展型课程，包括身心修养、人文素养、艺术与美育类模块课程。高中阶段基础型课程与校本的拓展、研究型课程比例为 1: 1，将学生用于基础型课程的学时压缩，构建基于信息对称背景下的高中基础型课程学习新模式，摆脱学生反复操练习的教学方法。

(2) 民族教育工作

上海大学附属中学新疆部创办于 2005 年，现有 4 个年级 8 个教学班，11 个不同民族近 300 名学生。学校领导十分重视新疆部的发展，全体教职工坚持“严、爱、细”的工作方针，齐心协力，取得了显著的成绩。在我们的毕业生中，既有学生党员和一大批入党积极分子，也有考入清华、复旦、交大、南开、南京大学等名校的优秀学子。学校被评为上海市民族团结进步先进集体，上海市民族教育先进集体，新疆部先后荣获“宝山区文明组室”、“宝山区工人先锋号”和“宝山区五一劳动奖状”等光荣称号。

① 加强学习，统一思想

举办内地新疆高中班是我国政府贯彻党的民族政策，增强民族团结，保持国家长治久安，实现中华民族伟大复兴的重要战略举措。因此，学校每学年定时间、定地点、定专题、定主讲，加强学习，从思想上统一认识。

每年 8 月中旬学校对新疆部全体教师和管理人员进行新学年上岗培训，组织大家学习民族教育、民族学生管理的相关法规文件，介绍新疆少数民族生活习俗，并结合我校新疆部办班经验，挑选德育管理方面突出成绩的教师交流经验。同时，学校还安排新疆部教

师参加自治区教育厅每学期举办的内高班教师德育思想工作培训班。

学校每学年统一安排班会时间，在学生中开展普及民族政策法规、新疆历史与民族风俗等方面的教育，使全校学生了解党的民族政策，了解新疆的历史，了解新疆少数民族学生的基本特点，既丰富了我校爱国主义教育的内容，也在全校学生中营造了民族团结的良好氛围，开辟了民族团结教育的新途径，增进了各民族之间的大团结。2016-2017 年，新疆部工作稳步提高，尤其是 2017 届高考本科率 100%，高考成绩位列全市内高班第三。

② 落实管理，优质生活

承办新疆班是一项长期而艰巨的任务，学校结合民族学生特点形成了一整套有效的管理制度，为办好新疆部提供了有力保证。

学校成立了以党总支书记、校长为组长，各管理部门正职参加的民族教育工作领导小组。制定了新疆部办班方案、规章制度、岗位职责、后勤管理、突发事件应急措施等一系列文件，研究型课程设置及教学安排，选拔师资队伍，统筹教学及生活设施设备配置、经费运作。同时由教学副校长主管新疆部，并设立新疆部正、副主任、主任助理，具体执行教育教学与日常生活管理工作。

学校从新疆班学生长期住校和民族学生生活习惯等特点出发，制定了具有新疆部特色的规章与制度，如《新疆班学生手册》、《新疆班教室管理规则》、《新疆班学生寝室管理条例》、《新疆班学生亲友探访条例》、《新疆班学生疾病处理方法》、《新疆班学生双休日学习生活安排办法》、《新疆班学生安全工作条例》等，确保了新疆班学生在上海学习生活的稳定与安全。

通过实践总结，学校建立了一套有效的保障机制。一是生活保障机制，学校由专人负责学生的饮食、住宿、就医、公共区域卫生打扫等，并定期分年级清洗床单被罩，保证了同学们健康生活的需要。二是关爱机制，学校领导、党员教师与学生结对，在思想、生活、学习等方面给他们以亲人般的关爱，弥补他们远离父母的缺憾。此外，学校建立了“爱心基金”，对困难学生给予日常生活补助，为他们购置越冬衣服，对因病住院花费较大的同学给予补贴等。三是心理辅导机制，学校定期为学生分年级进行集体心理辅导、个别心理疏导，使他们顺利走出心理困境。

③ 优化师资，稳定队伍

我校新疆部是由一支思想政治过硬、业务素质过硬、热爱民族教育事业的教师队伍组成，他们忠诚于民族教育事业，以高度的使命感与责任心为新疆班的学生奉献自己的心血与汗水，高质量地完成了新疆班的教育教学任务，赢得了新疆班学生、家长的信任和赞誉。

学校提出了“将新疆部办成我校优秀教师成长摇篮”的理念。因此，在师资安排方面，学校选拔有发展潜能的中青年骨干教师承担新疆班教育教学任务，他们中先后有二十多位荣获区级以上各种奖励，有些已经是市区级骨干教师，还有一些成为了学校中层干部。

新疆班的教育教学有其独特性，为了使教师更好地完成教育教学任务，在教师全员培训的基础上，学校进一步对教师进行民族政策、新疆文化历史、少数民族学生特点等专题培训。同时，分批安排他们利用接送学生的便利到新疆考察，了解新疆的历史文化、少数民族的风土人情。此外，还鼓励教师开展新疆班教育教学课题研究，参加校际、城际教育教学交流活动。我校新疆部教师先后有 60 多篇教育教学论文发表在各种刊物上。

学校在积极促进新疆班任课教师专业发展的同时，对任教新疆班的教师在职称晋升、先进评比、待遇福利等方面给予一定的政策倾斜。同时，学校领导及时了解新疆部教师家庭状况，解决他们的个人困难，保证了新疆部教师队伍的稳定发展。

④ 德育为先，保证质量

培养政治可靠，坚定维护祖国统一，具有真才实学，促进新疆经济发展和社会进步的少数民族优秀人才，这是举办内地新疆高中班的根本目标。

学校把新疆班学生的思想政治教育放在首位，以理想信念教育、爱国主义教育为中心，根据不同年级的特点，分层次确定教育目标，整合德育的内容与形式，通过思想政治课、主题班会、社会实践等，在进行人生观、价值观、世界观教育的基础上，突出“热爱祖国、热爱党、热爱社会主义”为核心的思想教育。为了加强学生的感性认识，学校开展社会实践与考察活动，组织学生参观科技馆、博物馆、植物园、中共一大会址等。通过参与大型活动的“志愿者服务”，学生们体验生活，认识社会，学会感恩。他们思想稳定健康，积极上进，有近一半的学生参加学校青年党校学习，不少学生提出了入党申请，至今已经发展了 8 名学生党员，还有很多同学在大学也光荣地加入了中国共产党。

我校新疆班学生主要来自南疆，学生的文化基础与汉语言能力差距较大，给组织实施教学带来了很大的困难。学校每年召开新疆部工作会议，研究制定专门的教学计划，在抓好常规教学工作的同时，组织教师对学困生进行定时、定点、定人的义务辅导，不让一个学生掉队。在实践中，我们逐步寻找到了适合新疆班学生的教学策略与方法，编撰了 5 册适合新疆班学生的过渡教材，教学质量不断提高。2017 年以我校新疆部学生真实学习生活故事改编的微电影《远行》引发了社会的广泛热议，人们更加熟悉了解新疆班生活，更加感动于学校和社会各界为新疆部孩子付出的真情。



⑤ 课外社团，发展特长

针对新疆班学生能歌善舞的特点，学校开展了一系列开放型教育活动，最有代表性的是课外社团。同学们自主召集、自我管理，学校投入资金，提供场地与器材，聘请上海大学社团骨干和校外专业人士指导社团活动，在满足学生兴趣、培养学生特长以及创新素质方面，搭建平台。目前新疆部已形成包括科技、艺术、体育以及学科等社团共计 22 个。社团活动丰富了学生的课余时间，增进了同学间的交流，培养了同学们的领导才能，挖掘了他们的潜能。在上海市创新大赛、上海市民族联谊会、宝山国际民间艺术节、宝山区教师节庆祝大会、宝山区青春艺华等活动的演出中，他们的表现赢得了一致的好评。



课外社团的同学在演出



我的“中国梦”主题团日活动

12、目标引领，走可持续之路

上海大学附属中学秉承钱伟长先生“全人教育”思想，践行“创新进取·和谐幸福”的办学目标，加强有效课堂教学研究，在深化课程改革的过程中，努力探索基础型课程校本化之路，促进教师专业化发展。同时，学校积极探寻教师发展模式，出台了教师发展梯队

建设实施方案，通过专题培训、校本教研、专家引领、课程建设、课题研究等方式，为教师的成长与发展创造条件。根据每位教师的不同发展需求和发展方向，积极为每位教师搭建学习、研究、交流、反思、实践的专业成长“绿色通道”。

学校以“学会做人，学做学问”为育人目标，着力构建全方位、多层次、多渠道的德育体系；以人文素质为基础，科学教育与艺术教育相融合，不断提升学生的道德品质和人文素养。以培养目标为指向，以教育质量为核心，构建共性与个性和谐、规范与选择和谐的适应性学生发展的课程体系，力求使每一名学生和谐发展，成为具有创新精神与实践能力的一代新人。

在课程建设方面，学校严格按照上海市高中课程计划设置各类课程，加强常规建设，规范课程管理制度。按照《学科课程校本化实施方案》，学校编制了与学科教学相配套的辅导读本与连贯的配套练习。在强调提高基础型课程质量前提下，学校重视知识拓展和学生发展性学力的培养，加强拓展型课程建设。学校拓展型课程设置多样，突出学生选择课程的自主性与知识学问的层次性。课程内容多样，提供学生更多的选择，为每一个学生的个性发展架设阶梯，以不同的课程引导学生认识自己、发现自己、设计和完善自己。目前，具有明显的“校本”特征的拓展型课程达 40 多门，已完成教材编写工作的约 20 门。课程设置内容关注时代发展的需求，整合学校、社会、社区资源，在艺术、体育、人文、科技等领域开发符合学生发展的课程内容。同时，学校把研究型课程与社团活动相整合，进行教师指导下的学生自主活动、自主学习、自主探究，探索资优生培养的模式。

学校建立健全各项制度，形成教学管理机制。坚持开展“改进课堂教学策略，提高课堂教学效率”教学研究活动，围绕“教什么”和“怎么教”，确定研究课题，定期举行研讨活动。制定有效教学的评价标准，在学习氛围营造、学习环境创设、教学资源开发和教学媒体使用、教师角色的合理把握、学生主体地位体现、教学组织和教学时效等方面，制定细则；实行教学评价方式和学生学习效能评价的多元化，形成了教学评价机制。

2016-2017 年，我校围绕资优生教学的有效方式进行了积极探索，课堂思维教学有所突破，学校的教育教学质量也在整体提高。上大附中在区质管考和高考中都取得了优异的成绩。一大批学生进入全国重点大学。学生的个性特长充分发展，每年有 200 余人在学科类、科技类、艺体类全国、全市和区级比赛中摘金夺银，捷报频传。

基于高考制度的改革和学生兴趣发展的需求，我校在高一、高二年级探索“6 选 3”选科走班教学。我校的走班教学分三步有序展开。在高一起始年级，我校保证所有科目的全面开展，让学生对各学科有一个直观认识；在高一第二学期进行预选后 3 门小范围走班

试运转；最后根据试运转情况，在教师的指导下，学生基于自身的兴趣特长最终确定自身的选科方向，在高二年级正式实行全面选科走班。经过几年来的探索，我们发现：选科、部分走班后，各个学科的资优生学习能力的提高，激发学生学习兴趣，培养学生学习探究能力；通过学科竞赛，整合资优生团体，通过导师制培养学科特长学生；学生重视个人生涯规划，注重自我选择，重视自主学习，提高自我管理能力。在学校和年级各类活动中涌现出各种类型的资优生，比如主持人、编剧、导演、记者、摄像、裁判、策划师、辩论队员、管理者、运动员等各种类型的资优生，在自我规划中不断发展。

13、明德致远，学会品味幸福

上海大学附属中学校训为“明德·致远”。“明德·致远”揭示了幸福的真谛，它源于远大理想的执著追寻，融于道德人格的自我修炼，它是“真善美”人生哲学的外显，也是志存高远、品位高尚的人生境界的体现。

要让学生“学会幸福”，其核心就在于学生幸福观的转化与提升，这是一个潜移默化的过程。学校文化就是这样一种力量，潜移默化地影响人的价值取向，提升人的思想境界，优化人的行为方式，唤醒人的自觉意识。

(1) 调整课程体系，提供“学会品味幸福”的丰富经历

学校将办学思想融入课程建设，科学、有机地整合三类课程，构建起让学生“追求幸福，体验快乐”的课程体系。

上海大学附属中学拓展型课程设置

| | 类别 | 学科与课程 | | |
|-----------------------|-------|-----------------------------|-------|------|
| 限 定 性 拓 展 | 学科类 | 语文 | 人文阅读 | 学习策略 |
| | | 数学 | 数学应用 | 数学方法 |
| | | 外语 | 科技英语 | 英语听说 |
| | | 物理 | 物理实验 | 物理综合 |
| | | 化学 | 化学实验 | 应用化学 |
| | | 生物 | 生物实验 | 生物综合 |
| | | 政治 | 时事政治 | |
| | | 历史 | 历史与旅游 | |
| | 专题教育类 | 环境教育、心理健康教育、国防教育、民族教育、健康教育等 | | |
| | 校园文化 | 校班会 | | |

| | | | |
|-------|-------|---|----------------|
| | 活动类 | 民间艺术节、科技艺术周、体育活动周、英语周、数学周、阳光体育活动、限定性体育活动等 | |
| | 社会实践类 | 每学期 2 周。高一军训、高二学农、高三学工、志愿者服务等。 | |
| 自主性拓展 | 人文类 | 传统礼仪与审美 | 语言与文化 |
| | | 语言与文化 | 西方哲学 |
| | | 传统礼仪与审美 | 历史与科学的对话 |
| | 科技类 | 程序设计爱好者 | 多媒体制作 |
| | 兴趣类 | 职业规划 | 生物奥林匹克 |
| | | 音乐剧表演 | 《时事热点评说》 |
| | | 《数学问题探究》 | 高二物理奥林匹克 |
| | | 《数学思想方法》 | 化学基础方法 |
| | | 化学奥林匹克 | 法律讲堂 |
| | 体艺类 | 短跑、跨栏、网球 | Fly high 花样跳绳队 |
| | | 跳高、跳踢、游戏 | 足球（男女） |
| | | 篮球（男篮） | 篮球（女篮） |
| | | the best 舞蹈啦啦队 | “爱乒才会赢”之魅力乒乓社 |
| | | 羽毛球、投掷 | 水云间合唱团 |
| | | 乒乓 | 爱乐社团 |
| | | 数字艺术设计 (动漫、产品、广告) | 红舞鞋社团 |
| | | 墨香书画社 | 尔雅戏剧社 |
| | | 拉丁舞社团 | 象棋社团 |

(2) 实践创新能力，搭建“学会品味幸福”的实验舞台

依托上海大学，学校积极参与市教委“高中阶段创新人才培养行动计划”，发掘自身优势，统整优质教育资源，推进师生合作研究，促进学生健康发展、持续发展、卓越发展。

学校创新实验班学生的学习经历除了基础型课程的相关学习经历之外，还按照上海市教委要求完成包括学军、学农的经历和作为学校个性化安排的经历，主要包括：社会实践经历、社区服务经历、野外科考经历、课题研究或项目开发经历、国外游学经历、到高校或相关中学访学经历、提高学生团队合作的野外训练。



(3) 组织社团活动，挖掘“学会品味幸福”的教育资源

从课程组织形态而言，传统的班级授课制无法适应学生开展课题研究和创新实践的需要，我们选择了社团这种生动活跃的组织形式，变革学生管理体系和课程组织文化，让学生纳入社团，使社团成为学生开展课题研究和创新实践的组织平台。在此基础上，逐步将一些成熟的社团升级为工作室，创新中心主要承担科技、人文类工作室职能，艺术活动中心，担负艺术类工作室职能。近年来，学校成为首批上海市戏剧特色学校，创新教研组面向全市进行课程项目展示，机器人社被评为上海市首批科技创新社团。

2016 年上海大学附属中学社团名录

| 序号 | 社团 | 指导教师 | 序号 | 社团 | 指导教师 |
|-----|-------------|---------|-----|---------------|---------|
| A1 | “心声”辩论赛 | 倪佳颖 | B19 | SF 学生电视台 | 劳烨 |
| A2 | 国学社 | 刘雅涵 | B20 | 趣味编程社团 | 田露满 |
| A3 | 模拟联合国社 | 杜燕 | B21 | 机器人社团 | 汪玥辉 |
| A4 | “雨后”文学社 | 夏晴 | B22 | 头脑奥林匹克 | 张云峰 |
| A5 | 田心社 | 刘华霞 | B23 | 心理社 | 马晓燕 |
| A7 | 数学之桥 | 顾晨曦 | C1 | “尔雅”戏剧社 | 张静、蒋菁菁 |
| A10 | 英语短篇小说俱乐部 | 刘颖 | C2 | 音莱特蒙音乐剧社 | 司南、沈雅茜 |
| A11 | 学生自主社团（天文社） | 顾锦玉 | C6 | 国际象棋 | 周继彦、王瑞华 |
| B1 | 赛车设计制造实验室 | 赵欣浩 | C7 | 水云间合唱团 | 刘禹欣 |
| B2 | 物理研究与创新 | 刘伟 | C8 | 爱乐社团 | 郝靖宇 |
| B4 | 化学竞赛辅导 | 鄢辉琴、严小凡 | C9 | 美术社团 | 赵炜国 |
| B5 | 化学创新课题研究 | 陈颖、戴玉霞 | C10 | 定向越野、田径 | 蒲白 |
| B6 | 生物创新社团 | 王伟庆 | C11 | Fly high 花样跳绳 | 曹潇怡 |

上海大学附属中学 2016-2017 年度社会责任报告

| | | | | | |
|-----|--------------|---------|-----|----------------|-----|
| B6 | 微生物社团 | 苑琳 | C12 | 篮球（女篮） | 李成程 |
| B8 | 青年理财 | 黄葳、黄润育 | C13 | 篮球（男篮） | 席伟 |
| B9 | 绿色环保 | 夏曼华 | C14 | 游戏、跳高、跳踢 | 刘春 |
| B10 | 社会调查与统计 | 金花 | C15 | 武术跆拳道社 | 赵亮 |
| B11 | 时事热点评说 | 刘宏圣 | C16 | 羽毛球 | 郑明荣 |
| B12 | 西方哲学 | 路永顺 | C17 | The best 舞蹈啦啦队 | 张祯 |
| B13 | 学生自主社团（档案研究） | 戴羽浩（指导） | C18 | 绿鹰足球社 | 卢春龙 |
| B14 | 桥牌社 | 陈伟 | C19 | 网球、短跨 | 李昆 |
| B18 | 多媒体制作社团 | 陆辉 | C20 | 乒乓球 | 赵岩 |
| C21 | 中国古陶瓷研究社团 | 邓珊荣 | C22 | 物理创新社团 | 赵霞 |

2017 上海大学附属中学社团名录

| 序号 | 社团 | 指导教师 | 序号 | 社团 | 指导教师 |
|----|----------|---------|----|----------------|---------|
| 1 | 机电工程 | 汪玥辉 | 26 | 趣味编程社团 | 田露满 |
| 2 | F1 车模 | 赵欣浩 | 27 | 多媒体制作 | 陆辉 |
| 3 | 历史研究 | 戴羽浩 | 28 | SF 学生电视台 | 劳烨 |
| 4 | 国学社 | 季剑炜、刘雅涵 | 29 | 手工编织社 | 陆敏凤、季汉萍 |
| 5 | 解码财商 | 李海侠 | 30 | 篮球（女篮） | 李成程 |
| 6 | 模联社 | 杜燕 | 31 | 游戏\跳踢\跳高 | 刘春 |
| 7 | 社会调查 | 金花 | 32 | 绿鹰足球社 | 卢春龙 |
| 8 | 古陶瓷 | 戴玉霞 | 33 | 定向 | 蒲白 |
| 9 | 数学澡堂 | 徐磊 | 34 | 篮球(男) | 席伟 |
| 10 | 数学之桥 | 顾晨曦 | 35 | 乒乓球 | 赵岩 |
| 11 | 高一生物竞赛辅导 | 张惠 | 36 | The best 舞蹈啦啦队 | 张祯 |
| 12 | 高二生物竞赛辅导 | 陈洁 | 37 | 羽毛球 | 郑明荣 |
| 13 | 高二物理竞赛辅导 | 沈吟 | 38 | 幽默与社会 | 徐沈逸 |
| 14 | 高一物理竞赛辅导 | 罗喜华、黄琳玲 | 39 | 七月文学社 | 张秋红 |

| | | | | | |
|----|----------|----------|----|-----------|---------|
| 15 | 高一化学竞赛辅导 | 徐斌、陈国明 | 40 | 英美文化与国家概况 | 刘颖 |
| 16 | 高二化学竞赛辅导 | 于长江 | 41 | 西方哲学社 | 路永顺 |
| 17 | 尔雅戏剧社 | 倪佳颖 | 42 | 历史剧学习与鉴赏 | 李睿 |
| 18 | 音乐剧 | 司南 | 43 | 5R CHEMER | 吴晓倩 |
| 19 | 田心社 | 赵亮（申亮） | 44 | 爱乐社团 | 郝靖宇 |
| 20 | 国际象棋 | 周继彦（王瑞华） | 45 | 水云间合唱团 | 刘禹欣 |
| 21 | 物理实验 | 刘伟 | 46 | 动漫社 | 自主社团 |
| 22 | 微生物 | 王伟庆 | 47 | 天文社 | 卜婷婷、李玉春 |
| 23 | 化学实验 | 陈颖 | 48 | 媒体中心 | 劳焯 |
| 24 | OM | 须文韬、赵欣铖 | 49 | 真实世界挑战赛 | 陈东豪、徐文渊 |
| 25 | 绿色环保 | 夏曼华 | 50 | 法语 | 上大教师 |

通过社团活动，丰富了学生的校园生活，培养了他们的兴趣爱好，扩大了他们的求知领域，丰富了他们的内心世界。许多学生体验到成功的喜悦，收获了辛苦付出后的幸福，也找到了自身的特长，并以特长促学习，形成良性循环。

2016-2017 年上海大学附属中学学生获国家级、市级比赛重要等第奖一览表

| 序号 | 名称 |
|-----------------------------|-------------------------------|
| 学科类 | 第 28 届中国中学生作文大赛“恒源祥文学之星” |
| | 第十届全国青少年冰心文学大赛 一等奖 |
| | 上海市中小学生暑期读书系列活动 一等奖 |
| | “中美中学生”经贸模拟峰会 一等奖 |
| | 第 29 届上海市中学生作文大赛一等奖 |
| | 第十二届中国中学生作文大赛上海赛区特等奖 |
| | 2017 年全国中学生英语作文大赛一等奖 |
| | “我爱中华诗词美——上海市中小学生创新学习展示活动”十佳奖 |
| | 全美数学建模大赛 一等奖 |
| | 首届（中学生）国际数学建模挑战赛 一等奖 |
| | 2017 年上海市中学生数学知识应用小论文竞赛一等奖 |
| | 2017 年上海市中学生数学建模竞赛三等奖 |
| | 上海市第 24 届高中科普英语竞赛多项三等奖 |
| | 上海市高中生科普英语竞赛多项二等奖 |
| | 上海市中学生物理实验竞赛一等奖 |
| | 上海市中学生物理学术竞赛最佳评论方个人奖 |
| | 第 31 届全国化学联赛（上海赛区）二等奖 |
| 2017 年全国中学生生物学联赛（上海赛区）二、三等奖 | |

| | |
|------------------------------|---------------------------------|
| 科创类 | 第十一届上海市未来工程师大赛 一等奖 |
| | 上海市第 30 届青少年科技创新大赛一等奖 |
| | 翔星杯第 26 届上海市青少年创意设计竞赛 一等奖 |
| | 上海市第一届创客新星大赛 一等奖 |
| | 上海市“卡西欧杯”中学信息技术学科竞赛 一等奖 |
| | 全国中学生模拟联合国大会多个“荣誉提名奖”、“最佳立场文件奖” |
| | 京津冀全国中学生模拟联合国大会“杰出代表奖” |
| | 第 38 届世界头脑奥林匹克创新大赛第六名 |
| | 第 38 届世界头脑奥林匹克创新大赛中国赛三项第一名 |
| | 第 32 届上海市青少年科技创新大赛多项一、二等奖 |
| | 上海市第十三届未来工程师大赛多项一等奖 |
| | 上海市进出口技术交易会发明金奖 |
| | 第十八届全国中小学电脑制作竞赛市赛多项一、二等奖 |
| | 第 38 届世界头脑奥林匹克创新大赛上海市赛多项一、二等奖 |
| | 上海市第 32 届青少年科技创新大赛多项一、二等奖 |
| | 2017 年全国青少年信息学奥林匹克联赛二等奖 |
| | 上海市第三届创客新星嘉年华活动多项二等奖 |
| | 上海市赛复创智杯创意大赛多项二等奖 |
| | 艺体类 |
| 上海市定向联赛第一、二、五场第一名 | |
| 宝山区校园田径运动会女高 100 米第一名 | |
| 宝山区校园田径运动会女高 4*100 米接力第一名 | |
| 宝山区阳光体育大联赛跳踢拍比赛 30 秒双摇第一名 | |
| 宝山区阳光体育大联赛跳踢拍比赛长绳(A) 第一名 | |
| 宝山区阳光体育大联赛跳踢拍比赛 3*40 秒交互第一名 | |
| 宝山区阳光体育大联赛跳踢拍比赛花样规定套路第一名 | |
| 宝山区阳光体育大联赛游泳男子高中组 25 米仰泳第一名 | |
| 宝山区学生阳光体育大联赛乒乓球高中女子团体第一 | |
| 宝山区学生阳光体育大联赛乒乓球高中男子团体第一 | |
| 上海市青少年体育十项系列赛第二站乒乓球甲组男子团体第一名 | |
| 上海市青少年体育十项系列赛第三站乒乓球女子单打第一名 | |
| 宝山区武术比赛高中组女子第一名 | |
| 宝山区武术比赛高中组团体第一名 | |
| 上海市学生动漫画大赛一等奖 | |
| 全国第五届中小学生艺术展演活动一等奖 | |

II-5 思想道德

14、整合资源强化主题，突出实践完善课程

(1) 利用晨会班会校会，开展主题教育

以“同心筑梦，燃情附中”为主题设计德育系列活动，加强学生民族情感、社会担当、学生领导力培养。开发传统文化、社会实践的课程建设。承办上海市“两纲”教育展示活

动。各班根据实际开展了“诚信”、“网络暴力”、“公益在行动”、“内化道德约束”等主题教育课，帮助学生树立正确的“三观”。

(2) 整合资源，拓展社会实践内容

学生处开展了“高一职业模拟活动”、“高二商赛活动”、“实践体验、自主管理”值周班实践活动、“生涯规划”指导个人规划所需具备的知识与能力、以及“职业体验活动”等各种社会实践活动拓展学生视野。“风云上附，创新成长”暑期活动、“夏日激情，钢铁意志”国防教育活动、“爱我中华、心系国防”国防活动等体验活动使学生的道德认知转化为道德实践能力，提升了他们的道德品质。

(3) 编写校本教材，完善德育课程

学生处继《心成长、新成长——班主任心理主题课校本教材》、《礼仪》、《法律大讲坛》、《扬起理想的风帆》后，又编写了《心成长、新成长——班主任心理主题课教案集》、《卫生教育》、《好交往、好人格》校本课程和教材，逐步完善德育课程。

(4) 纪念活动系列化，弘扬核心价值

利用传统节日，学校组织开展各类系列活动弘扬核心价值：“中秋吟诗雅乐活动”“纪念钱老爱国系列活动”、“纪念 12·9 运动 80 周年红色经典系列活动”、“责任·视野·梦想”系列辩论赛、“感恩·责任”高三成人仪式活动。

(5) 自修自管，自主学习

通过对致忠书院、致孝书院、致仁书院、致爱书院、致信书院、致义书院、致和书院、致平书院 8 个自修教室管理的落实从管理制度，评价制度的完善，常规检查、阶段调研的跟进根本上保障了自修制度的可操作性。把“三自——自习、自修、自学”细化，以年级组为分解层次，根据学生需求，制定适合本年级的三自目标，一步步实现“三自”深入到每个学生的日常行为、学习习惯中去，逐步实现学生的自主学习，自我管理。

15、党政工团齐抓共管，加强思想道德建设

学校十分注重师生思想道德建设，扎实推进社会主义核心价值体系建设，以上海市“公正、包容、责任、诚信”的价值取向为指导，引导师生积极参与上海国际文化大都市建设，树立正确的世界观、人生观、价值观。学校形成了党政工团齐抓共管的思想道德建设工作机制，构建了思想道德建设实施网络：

| 合力 | 实施目标 | 核心作用 |
|-------|-----------|---------------|
| 党、团合力 | 进行党课、团课教育 | 突出党总支、团委的核心作用 |

| | | |
|------------------|------------------|------------|
| 学校、社会、家庭合力 | 加强社区、家委会、学校的互动教育 | 突出学生处的核心作用 |
| 年级组长、班主任、全体教师的合力 | 形成全员育德意识 | 突出年级组的核心作用 |
| 班主任、任课教师的合力 | 建设班集体 | 突出班主任的核心作用 |
| 团委、学生会、班委会的合力 | 构建学生自主管理网络 | 突出学生的核心作用 |

学校以节假日、纪念日主题活动和仪式教育为载体，开展实践体验活动，加强学生公民道德教育、民族精神教育、理想信念教育和心理健康教育，落实“两纲”教育。同时，充分发挥团委、学生会、学生社团的作用，把校园文化活动和弘扬民族精神，公民道德建设、城市精神培育有机地结合起来。

16、心里护航家庭支持，学科渗透全员育德

(1) 发挥心理中心的指导作用

学生处完成学生心理普查及心理中心常规工作。组织开展学生、家长团辅活动，包括“滚动生命履带，传递正能量”生命的履带活动、“让心走得更近”高三团辅活动、“共托明天太阳”家长团辅活动。同时，加强学生会心理部的建设，通过培训指导，提高心理部的服务能力，以项目制形式承担相应的心理服务工作，组织开展了心理健康周活动。

(2) 提高班主任专业能力

学生处以教育部重点课题“培养良好人际交往能力促进高中资优生积极人格养成的实证研究”深入推进为抓手，提升班主任课题科研能力。基于学生现实问题，以“微技能”、“微团队”、“班主任项目领导”层次推进，以“共同体”形式研究，提高班主任专业化发展，从而解决学生现实问题。

(3) 发挥家庭教育的积极作用

学生处注重家庭教育同伴互助沙龙志愿者团队的建设，发挥家长在学生职业体验社会实践中的志愿服务作用。积极推动家访工作的开展，完成家庭教育专刊的编写工作。学校定期举行家委会、家长沙龙活动，完成了家委会换届选举。

(4) 发挥学科德育的渗透作用

学校发挥学科教学的作用，挖掘学科教学的德育内涵，把德育贯穿于教学过程中，根

据不同学科的特点，有计划、有目的地在教学中进行爱国主义和理想信念，民族精神和生命教育，人文素养和科学精神教育，使之成为学校德育的有机组成部分，以文化素养引领道德发展、人格发展，以道德发展、人格发展促进文化素养的提高。

I-3 文化传承责任

学校文化包括坚定的目标追求、强烈的进取精神、良好的团队意识、和谐的人际关系和独特的学校韵味。它能极大地影响师生的价值选择、人格塑造、思维方式、道德情操、行为习惯。

学校文化载体是物质文化的重要内容之一。上海大学附属中学的学校文化硬件载体主要包括校园网、德育专题展示网、图书馆、校报校刊及校园广播台、宣传栏、校史陈列室、主雕塑等。学校新增设的名人名言的墙饰，既美观教学环境，又深化学校精神，同时更为学校的文化建设提供了良好的氛围。我校的学校文化载体还体现在软件建设上。在各种活动、仪式中，我们紧扣学校精神和文化建设，既对学校文化起到宣传作用也为各项工作明确了方向。

II-6 文化品牌

17、培育学校精神，立足文化立校

上海大学附属中学在已有办学理念的基础上，结合实际情况，顺应时代发展需求，集中全校教工的智慧，逐步调整、丰富并深化完善办学思想——“创新进取·和谐幸福”，成为附中新十年的办学纲领性文件。创新，培育求真求新、崇尚科学的精神素养。进取，锻造努力奋进、追求卓越的意志品质。和谐，铸炼明辨慎独、和而不同的情怀操行。幸福，形成博学正心、立己达人的胸襟气度。同时，确立了“明德·致远”为校训，“文化立校、荟萃名师、教育优质、走向国际”为办学目标，“学会做人，学做学问”为育人目标。师生代表每年 10 月举行钱伟长先生诞辰纪念活动，每年 4 月举行清明节祭献活动，牢牢铭记先生“无名无利无悔，有情有意有祖国”的誓言，学习先生热爱祖国、无私奉献、积极进取、先忧后乐的精神，为实现伟大的中国梦而努力。

18、聚焦创新实践，创设文化品牌

文化活动增添了校园活力。上海大学附属中学围绕“创新素养培育”实验项目开展了丰富多彩的校园活动，形成了以“创新实践”为特色的文化品牌项目。学校积极为学生创新活动创设条件，专设 2000 多平方米的创新活动中心，辟有 20 余个各类工作室，各社团成员在指导教师带领下，开展一系列探索、研究，很多研究项目频频在国际、国家级比赛

中获得殊荣。例如学生在 OM 大赛、科技创新大赛、美国中学生数学建模比赛等高层次竞赛中获得了一系列国际、国家级奖项，在社会上赢得了良好的声誉。学校每年举办创新社团嘉年华活动，为创新人才培养搭建展示平台。近年来，上大附中组建了三十多个创新类社团，成立创新活动中心，积极鼓励学生开展研究性学习，实践探究他们认为有趣的项目。学校培养的一批具备创客精神的同学们，活跃在上海市创新大赛、明日之星、未来工程师等各类赛事及活动中，学生荣获第 31 届上海市青少年科技创新大赛 2 个一等奖，第 32 届上海市青少年科技创新大赛 5 个一等奖；包揽“F1 在学校”上海市冠亚军；全国头脑奥林匹克大赛获 3 项第一，一支代表队赴美国参加世界总决赛，获得第六名。2016 年创客项目“3+1 搜车小分队”闪耀电视荧屏，闯入《少年爱迪生》复赛。2017 年创客达人亮相全国“双创活动周”。学校男子足球队荣获 2016 年“全国校园阳光体育足球城市赛（上海站）”冠军。2016 年邀请乒乓球世界冠军来校开展交流活动，聘任曹燕华校长、许昕为校乒乓队导师、教练。2017 年乒乓球运动员获得全国学生运动会冠军。合唱团获得上海市中小学生军歌大赛一等奖；3 位“牛娃”作客上视《超级家长会》。学校还积极开展阳光体育、科技文化艺术节，数学周、英语周等活动，丰富了校园文化生活；学校还与德国潘茨伯格一级文理学校、美国纽约小红豪斯学校进行修学互访，参加西班牙国际民间艺术节，加强对外文化交流。

II-7 文化载体

19、优化校园环境，增强育人氛围

上海大学附属中学追求物化环境与精神环境的和谐，追求自然环境与教学环境的融合。漫步校园，映入眼帘的是绿树成荫，鲜花烂漫，流水潺潺。“育”雕塑、文化长廊、校史陈列室静静地传递着文化韵味。综合楼大厅仿古休闲区、现代化音乐广场让人感受到亦古亦今、包容开放的海派特色。镶嵌在影壁上的“明德·致远”校训、“幸福是自我意识的最高境界”话语、悬挂在楼道中的名言警句、学生卓越榜无不阐释着学校精神，激励着每一位附中人追求卓越。今年学校完成了三期大修，迁移“育”雕塑，改造北广场，LED 景观灯工程竣工；完成校歌创作，完善学校文化建设；落成钱伟长先生铜像。

20、重视网络媒体，发挥监督作用

上海大学附属中学建立校园网、上大附中官方微博，重视网络民意，发挥网络监督作用。学校校园网由“首页”、“学校概况”、“党建工作”、“资优生培养”、“德育天地”、“教学纵横”、“科研师训”、“国际教育”、“民族教育”、“文明在线”、“信息公开”、“创”“旧版”、“English”等大栏目构成。教工、学生、家长可以通过登陆校园网查看各类信

息，实现家校互动。例如“新闻中心”等栏目让师生、家长及时了解学校最新动态；“信息公开”等专栏公布学校公示、收费等情况，做到透明、公平、公正。

微信、微博是近年来新兴的网络媒体。上大附中官方微信、微博充分发挥即时性、沟通性等优势，成为大众了解学校最新信息的平台。2017 年上大附中微信推送新闻 200 多篇，成为学校与学生、家长、兄弟学校、社会良性互动的平台，成为传递弘扬上大附中精神的平台。

I-4 依法诚信责任

古人言“人无忠信，不可立于世”。诚信是一种美德、一种品质和一种境界。上海大学附属中学深知学校诚信建设关乎行业风气、教师师德、学生道德和国家未来，深知只有履行好社会诚信责任才能更好地促进学校和谐、教育事业的繁荣和下一代的全面发展。

II-8 守法执法

21、宣传教育，增强师生诚信意识

(1) 加强领导，广泛宣传，深入开展法制宣传教育

上海大学附属中学着力注重法制宣传教育队伍建设，建立了以党政、团委、年级组为主体，以党员、班主任、任课教师为骨干的学法、普法工作队伍，把普法工作落到实处。学校通过板报、宣传栏等途径，营造浓厚氛围，提高了师生对普法重要性的认识，也增强了师生普法学习的主动性，巩固了师生的普法意识，增强了普法教育的实效性。

(2) 不断学习，明确重点，整体推进法制宣传教育

学校着力把法制宣传教育的内容落实到日常学习中，特别是与教育教学相关的法律法规的学习，使领导干部在了解相关法律精神的基础上更好地依法治校、依法治教。教工普法教育学习明确职责。学校组织教工重温了《教师法》、《中小学教师师德规范》，通过学习，教职工遵纪守法、依法施教、依法办事的自觉性明显提高了。教工大会还组织教工进行了依法治校的专题培训，组织教工学习《未成年人的权益及法律保护》，对班主任进行了学生伤害事故处理的专题培训。

学校立足课堂，通过政治课、校会、班会、晨会，结合学科教育内容，将法制教育有机地融入到日常教学中去，使学生法制观念和意识逐步提高，从而形成良好的行为习惯和成熟的健康心理，例如，政治组开发专题视频课程，从专业视角帮助学生理解我国依法治国的历史和现在，学校还开发了“法律与公民”“法律大讲堂”等校本课程，组织了“法律社团、社会调查社团等，教师为学生开设了《维护肖像权》、《网络暴力》、《尊重知识产

权》等法治讲座。同时积极协调社会各方力量，通过法制宣传教育切实加强学生法制观念，努力使学生成为遵纪守法的好公民。

(3) 拓宽渠道，丰富活动，提高法制宣传教育效果

学校根据有关法律法规、条例，结合实际，建立健全各项规章制度，形成了比较规范、系统的管理制度；在监督检查的同时，普及法制宣传教育，真正使学校管理制度化、规范化。法治小达人走访市人大，了解我国人大制度，了解人大工作程序，体验人大审议过程；带领学生到宝山法院进行职业体验活动；学校还邀请交警大队走进校园对学生进行道路交通安全法规的宣传教育，通过交通事故图片展、观看安全教育影片，使“安全第一、生命至上”的观念深入人心。

22、依法办学，维护师生合法权益

学校确立“依法治校，依法行政”的民主与法制意识，在办学过程中逐步建立和健全各项规章制度，做到办学有法可依，有章可循。就招生制度、收费标准、物品采购、考核评优等方面，学校严格按程序操作，及时公开，并自觉接受师生员工的监督，树立诚信廉洁的服务意识，做到规范化、科学化、透明化、具体化，有效调动了师生“知校情、议校事、监校务”的积极性和主动性，使民主治校规范化、制度化。依法治校使学校教师人尽其才，才尽其用，增进了师生对学校的认同感和归属感。

23、及时处理，没有违法案件发生

上海大学附属中学坚持依法办学，在招生、招聘、收费等工作中强调“公平、公开、公正”原则。学校充分利用媒体、网站等形式接受社会各界的监督，同时还设立校长信箱、举报电话，通过会议、问卷调查等方式，广泛收集师生和家长对学校的意见和建议。对于“学校投诉”，学校在第一时间组织相关人员进行调查，属实的则依据情况进行处理并及时给与答复；对于“意见和建议”，则依据实际分析整改并落实。在此，学校郑重承诺，上海大学附属中学严格遵守法律法规，从未以任何名义自办或和社会力量办学机构联合举办任何类型的补习班，也从未出现违规收费行为。

II-9 社会形象

24、党务校务公开，提高管理效能

为了推进学校民主建设，提高行政效能，上海大学附属中学认真落实上级有关党务公开、校务公开的文件精神与要求，积极探索党务公开、校务公开的长效机制，并把党务公开与校务公开有机结合起来，达到相辅相成、互为促进的效果，充分发挥党员和教工的知情权、参与权。学校通过宣传媒体，如校园网、公示栏、教工大会等形式对重大事项、重

要决策进行公示，如学校发展规划、民主推荐后备干部、领导干部民主评议、评优评先、年度考核、晋升、大宗物品采购、业务招待费使用等与教工密切相关的事项。实行党务公开、校务公开，用民主的方式推进学校工作，既使群众对学校的政策更加理解，也增强了学校和教工的联系，促进了学校教育事业的可持续发展。

25、发布学校信息，对外宣传报道

上海大学附属中学信息发布紧紧围绕学校中心工作，宣传学校工作动态，展现学校风貌，扩大学校影响，为学校发展营造良好的舆论环境。学校通过校园网、宝教网、宝山政府网站、上大附中官方微博等现代信息媒体渠道，通过校刊、广播站、SF电视台、影视中心、文化长廊等校园媒体渠道，以及通过《解放日报》、《文汇报》、《宝山报》、教育电视台、宝山电视台等传统主流媒体渠道积极发布学校信息，并确保信息的真实性、准确性、权威性、及时性。



为使信息发布工作规范化、制度化，学校成立了一支通讯员队伍，由各部门各组室通讯员负责工作信息的收集、整理、编辑和上报，由校长办公室负责上网信息的审查，网络中心负责有关信息上传的技术保障。学校信息发布遵循了积极、健康、向上的导向，准确、及时反映学校教育、教学、科研、管理等各项工作的最新动态。

26、处理突发事件，及时应对反馈

上海大学附属中学对社会、媒体舆论监督及家长意见等及时进行分析整改反馈，认真做好突发事件及时应对和反馈工作。学校注重听取社会各界和学生、家长的意见，重视媒体舆论监督，关注网上舆情，及时回应社会关切，不断加强和改进学校工作。学校成立了家长沙龙、家长委员会，构建了家校网络平台，加强学校和家长的联系，例如校服征询、社会实践等教育教学活动事先征询家长意见。对于家长提出的合理的意见和建议，学校及时反馈，采取措施，整改落实。

I-5 社会责任

II-10 社会贡献

27、履行公共责任，开展救灾捐助活动

“光宽和慈善，不忤於物，进退沉浮，自得而已。”学校师生认为：我们有责任、有义务为慈善事业献上一份力，学校积极开展救灾与慈善捐助活动。在 2016 年、2017 年一日捐活动中，全体教职工慷慨解囊，分别累计募捐 12900 余元、12700 余元；在“爱心捐书到青海”活动中，同学们向青海民和县少年儿童捐赠各类图书 700 多册。

28、倡导无偿献血，切实落实献血工作

义务献血是社会倡导的一种助人为乐的风尚，是个人文明素养的具体体现。上海大学附属中学积极贯彻落实市、区政府及相关部门对做好无偿献血工作的有关要求，党总支组织教工学习义务献血条例，认真落实献血工作，每年圆满完成献血任务。同时，党总支倡导无偿献血，党员领导干部带头先行，学校无偿献血志愿者队伍不断壮大。

29、承担社会责任，参与社区服务活动

上海大学附属中学坚持在实践中增强师生的社会服务意识和责任情怀，彰显社会责任。学校充分利用社会资源，建立各类社会实践基地，为学生提供成长平台，例如：南京路上好八连事迹陈列馆、陶行知纪念馆、大场社区敬老院等。团委组织学生开展各种社区服务活动，附中学子们积极参加扶贫帮困、帮老助残和便民服务活动。学校则主动提供服务，经常为社区及周边学校提供会议场所，定时向社区开放体育活动场地。

II-11 志愿服务

志愿者服务旨在传递爱心，传播文明，促进社会进步。上海大学附属中学坚持弘扬志愿者精神，建立志愿者队伍，倡导志愿服务生活方式和志愿者文化，形成志愿服务的长效机制。每一位上大附中志愿者本着“立足校园，服务社会”的理念，为促进校园文化建设和构建和谐社会作出自己的贡献，使学校的志愿者服务逐步制度化、规范化、系列化。

30、志愿服务，形成规范制度

组织建设和制度建设是活动项目开展的有力保障，也是进行管理规范的重要措施。为了更好的有组织，有计划的开展形式多样的志愿者服务，学生处、团委在全校推出“注册志愿者”活动，为全体学生建立志愿者档案，将学生参加志愿者活动纳入学生全年德育考评体系。同时，开发培训课程，制定服务者章程，设计志愿者手册，逐步完善激励、保障

机制，是整个志愿服务制度化。

31、志愿服务，推进“学雷锋”活动系列化

学校的发展离不开社会的关心和支持，增强社会责任感，培养具有社会责任意识的学子是学校办学的宗旨。每年学校组织师生参与各类社会捐赠活动，如青海贫困县营养餐捐助和捐书活动、学雷锋爱心义卖活动、大场敬老院敬老活动等。在学校学生处、团委、志愿者部的倡议下，上大附中各班级也纷纷开展“雷励锋行”志愿服务系列活动。有的班级组织虹口图书馆当志愿者协助管理员进行书架整理工作；有的班级组织到静安多乐星甜甜圈点当服务员；有的班级组织到居委会进行社区文明宣传；有的班级组织去阳光之家为特殊的孩子送去温暖，带去希望。通过志愿服务活动，增强了各班的凝聚力，也发扬了“雷锋精神”，展示了附中学子积极向上的精神风貌，增强了他们服务社会的使命感和责任感。

32、志愿服务，倡导文明礼仪接待

志愿者服务渗透到学校各级各类对外活动，在这一个个重要的活动中，志愿者主动参与礼仪接待、引导工作，以最美的笑容、最饱满的精神面貌向来宾展示了附中学子蓬勃上进、文明儒雅的气质。

渐渐的，校园中涌现出学生志愿者服务队、教师志愿者服务队、党团员志愿者服务队、干部志愿者服务队。他们参与捐款、捐书等公益活动，他们的身影活跃在校园、在社区、在街头……虽然我们的社会价值观日趋多元化，然而作为一所上海市实验性示范性高中，上大附中有责任引领社会价值取向，传播主流文化，对社会产生辐射功能，志愿在我心，服务为他人。

I-6 生态文明责任

II-12 低碳节能

上海大学附属中学注重环保形象，积极承担生态责任，学校被评为“全国节约型公共机构示范单位”、“上海市节水型学校”。

33、创建绿色学校，落实低碳节能措施

上海大学附属中学将节能与环保的办学理念灌输到每一个学生的教学与生活中。全校师生积极追求绿色低碳的生活方式：倡导绿色出行、使用新能源校车、杜绝一次性器皿、节约纸张油墨、践行光盘行动和注重水资源节约等。此外，学校鼓励、引导学生社团以“互联网+”的方式制作电子废弃物有偿回收装置，并成功获得了国家专利。通过本次创建活动，进一步提升了上大附中节能管理的水平，加强了节能技术的应用，规范了节能减排的

行为。学校将继续以节约型公共机构的标准为考量，通过借鉴、创新和改进的方式营造良好的绿色校园氛围，切实起到较好的引领示范作用。

34、执行环保法规，履行社会生态职责

上海大学附属中学严格执行国家环保法规，结合自身特点，探索学校生态文明建设之路。积极推行垃圾分类，学校请有资质的部门对化学实验室回收的有毒实验物品进行专门处理；设置废电池回收专用桶，实施有害废弃物分类回收；生活垃圾和餐厨垃圾分类管理，分别由定点单位收取。雨水、污水分类排管符合规定。学校根据有关规定在食堂的污水处理中建造了油水分离池，污水经过油水分离池处理后再排入污水管道。

35、宣传教育，培育环保理念

为了使师生树立科学的环保理念，学校发挥舆论作用，成立了由师生组成的“宣传队伍”，开展“绿色学校”、“环境保护”、“节能减排”等知识的宣传活动，使广大师生树立强烈的环境意识。学校加强领导和管理，建立健全工作制度，成立了“创建”工作领导小组。由校长任组长，各处室主任为组员，各职能部门积极配合，形成了环境教育和环境建设科学化、网络化管理。

36、环境整治，建造美丽家园

上海大学附属中学校园环境整洁优美，文化氛围浓郁。学校努力优化校园环境，为师生提供一个优美的育人环境，使师生在充满人文气息的校园内工作和学习。学校加强绿化管理，扩大了校园绿化面积，美化了校园，增加了师生休闲活动的场所。每到春夏季节，校园绿树成荫，鸟语花香。学校师生积极投身美丽家园建设，既认真维护好校园环境卫生，又积极开展校园外环境整治活动，使上大附中校园洁净雅致，周边环境整洁有序。

37、健全体制，建设健康校园

上海大学附属中学成立了学校卫生安全领导小组，完善卫生管理制度，制定了学校传染病预防工作预案、食物中毒预案、安全事故紧急处理预案。

学校加强传染病的宣传和预防工作，建立了疫情预防措施，坚持晨报制度。学校定期通过宣传栏和发放宣传资料向学生宣传有关传染病预防和卫生健康知识，做到防范于未然。做好班级预防性消毒，减少季节性传染病的发生。学校为每位学生建立健康卡，每年进行一次学生常规健康体检。另外，根据要求建立健全学生医保制度。

为贯彻落实《上海市控烟条例》，创造良好的校园文明环境，学校成立了控烟领导小组和学校禁烟检查小组，并制定相关制度，进行宣传教育，确保学校禁烟成果，创建无烟单位。学校在校园内、图书馆、走廊及各种活动场所张贴禁烟标志。利用教工大会，工会

在教职工中开展控烟、戒烟、禁烟教育，把禁烟成果纳入文明组室考核范围，使控烟、戒烟成为教职工的自觉行动。学生处利用健康教育课、主题班会，对学生开展吸烟有害健康的教育，培养学生良好的行为习惯，增强学生的自我保健意识和能力。学校被评为上海市无烟单位。

第四部分 报告展望

本报告真实、全面反映了上海大学附属中学 2016-2017 年度在履行“队伍建设责任”、“人才培养责任”、“文化传承责任”、“依法诚信责任”、“社会服务责任”、“生态文明责任”等社会责任方面所做的工作。我校希望通过创建上海市文明单位，认真推进学校精神文明建设工程。学校以“明德·致远”为校训，以“创新进取·和谐幸福”为办学理念，以“文化立校·荟萃名师·教育优质·走向国际”为办学目标，以“学会做人，学做学问”为育人目标，积极探索资优生培养，探索高中阶段创新素养人才培育，努力形成风格鲜明，办学品位高雅，文化内涵深厚，一所面向未来，心有大爱，知行合一，勇于担当的上海市实验性示范性高中。

第五部分 社会评价

1、 社会荣誉

2016 年社会荣誉

| 序号 | 时间 | 荣誉称号 | 颁奖单位 |
|-------|---------|-----------------------------|-----------------------------|
| 国家级荣誉 | | | |
| 1 | 2016.4 | 学校心理教康教育委员会副理事长单位 | 中国高等教育学会教师教育分会、学校心理健康教育委员会 |
| 2 | 2016.8 | 第一届“登峰杯”全国中学生学术科技作品竞赛优秀组织奖 | 清华大学教育研究院、中国高等教育学会学习科学研究分会 |
| 市级荣誉 | | | |
| 3 | 2016.1 | 2014-2015 年度上海市安全文明校园 | 上海市综治委校园及周边治安综合治理专项组 |
| 4 | 2016.2 | 2015 年度上海市平安示范单位 | 上海市社会治安综合治理委员会 |
| 5 | 2016.2 | 2013-2015 年度上海市民族团结进步先进集体 | 上海市民族和宗教事务委员会、上海市人力资源和社会保障局 |
| 6 | 2016.5 | 上海市节水型学校 | 上海市水务局、上海市教育委员会 |
| 7 | 2016.7 | 上海市爱国拥军模范单位 | 上海市双拥工作领导小组 |
| 8 | 2016.12 | 上海市优秀体育后备人才二线运动队（2015-2018） | 上海市体育局、上海市教育委员会 |
| 区级荣誉 | | | |
| 9 | 2016.1 | 宝山区校园足球联盟学校 | 宝山区教育局 |
| 10 | 2016.1 | 上海市青少年校园足球精英训练营宝山区分营 | 上海市青少年校园足球工作领导小组 |

| | | | |
|----|--------|--|-----------------------------|
| 11 | 2016.1 | 山海工学团学生活动中心 | 山海工学团 |
| 12 | 2016.1 | 宝山区科技教育特色学校 | 宝山区教育局、宝山区科学技术委员会、宝山区科学技术协会 |
| 13 | 2016.1 | 宝山区绿色学校 | 宝山区教育局、宝山区环保局 |
| 14 | 2016.1 | 心理健康教育执行奖 | 宝山区教师进修学院、宝山区学校心理健康教育发展中心 |
| 15 | 2016.3 | 宝山区教育系统巾帼文明示范岗（新疆部） | 宝山总工会 |
| 16 | 2016.4 | 宝山区五一劳动奖章（创新教育中心） | 宝山总工会 |
| 17 | 2016.5 | 宝山区中小学武术联盟（上大附中基地） | 宝山区教育局、宝山区体育局 |
| 18 | 2016.5 | 2015 年度宝山区青年五四奖章（集体）称号（上大附中“心海扬帆”心理中心志愿者服务队） | 共青团上海市宝山区委员会、上海市宝山区青年联合会 |
| 19 | 2016.6 | 宝山区教育系统先进基层党组织 | 宝山区教育局党委 |
| 20 | 2016.7 | 宝山区拥军优属模范单位 | 中共上海市宝山区委员会，宝山区人民政府 |
| 21 | 2016.9 | 宝山区教师专业发展示范校 | 宝山区教育局 |
| 22 | 2016.9 | 宝山区“十二五”学校师训工作示范单位 | 宝山区教育局 |

2017 年社会荣誉

| 市级荣誉 | | | |
|------|---------|-------------------|--------------------------------------|
| 1 | 2017.4 | 上海市文明单位 | 上海市人民政府 |
| 2 | 2017.5 | 上海市科技教育特色示范学校 | 上海市教育委员会、上海市科学技术委员会 |
| 3 | 2017.3 | 上海市三八红旗集体（学生处） | 上海市妇女联合会、上海市人力资源和社会保障局 |
| 区级荣誉 | | | |
| 4 | 2017.6 | 宝山区党支部建设示范点 | 中共上海市宝山区委员会 |
| 5 | 2017.10 | 宝山区“我心目中的好支部” | “喜迎十九大，相聚在党旗下——培育选树宝山好党员、好支部”主题活动组委会 |
| 6 | 2017.11 | 宝山区戏曲进校园试点学校 | 宝山区文化广播影视管理局、宝山区教育局 |
| 7 | 2017.1 | 宝山区学校乒乓球联盟活动突出贡献奖 | 宝山区学校乒乓球联盟 |

| | | | |
|----|--------|--------------------------|-------------------------------------|
| 8 | 2017.2 | 宝山区首届中小学思想政治（品德与社会）学科先锋岗 | 宝山区教育局 |
| 9 | 2017.3 | 宝山区语言文字建档工作优秀奖 | 宝山区教育局、宝山区语委办 |
| 10 | 2017.3 | 宝山区教育系统先进教工之家 | 中国教育工会上海市宝山区委员会 |
| 11 | 2017.9 | 宝山区“学陶师陶”评委会特别奖（新疆部） | 中共上海市宝山区教育局委员会、上海市宝山区教育局、上海市宝山区教育工会 |

2、领导关怀

2016 年莅临上海大学附属中学考察、指示的领导和事项如下：

1 月 12 日

- 上海大学基础教育集团正式成立，宝山区区委书记汪泓、上海大学党委书记罗宏杰共同签署《关于共同推进宝山基础教育战略合作意向书》。宝山区区委副书记、区长方世忠，区委常委、组织部部长吴延风，副区长陶夏芳，上海大学副校长丛玉豪等出席签约仪式。

1 月 21 日

- 上海山海工学团学生活动中心在上海大学附属中学揭牌成立。上海市陶研会常务副会长陆建非与宝山区陶研会会长、宝山区教育局党委书记王岚为山海工学团学生活动中心揭牌。上海市陶研会副会长、宝山区教育局局长张晓静和陆建非副会长分别讲话。上海大学副校长丛玉豪、宝山区教育局副局长陆荣林等领导出席了揭牌仪式。

2 月 6 日

- 宝山区教育局党委书记王岚来到上大附中亲切慰问新疆部全体师生。

5 月 28、29 日

- 2016 年上海市中小学机器人竞赛暨机器人科技与运动竞赛在上大附中举行。上海市教委副主任王平、宝山区副区长陶夏芳、上海市教委体卫艺科处处长丁力、基教处副处长焦小峰、上海市科学技术委员会科普处钟倩、上海市电化教育馆馆长张治、宝山区教育局局长张晓静、上海市教育电视台台长陆生等市、区领导参加了活动。

8 月 21 日

- “新长征·新梦想·新担当”——第 13 届上海市示范性中学学生会主席论坛在上大附中举行，这也是主席论坛第一次走进宝山。出席本次论坛的领导和嘉宾有：团市委副书记刘刚，新闻报社社长、总编辑黄琼，市文明办未成年人处处长蔡伟

民，团市委学校工作部部长、市学联秘书长徐速，上海教育新闻宣传中心常务副主任唐洪平，市校外联办秘书长、市文教结合办秘书长邹竑，团市委学校工作部副部长、市学联副秘书长任淳，宝山区教育局党委副书记沈杰，宝山区团区委副书记郁梦娴，上大附中党总支书记、校长卢广华，上大附中党总支副书记胡艳，新闻晨报副主编王娟娟，新闻晨报教育事业部主任陈默，市学联驻会执行主席黄怡青，原复旦附中校长谢应平等。

9月10日、11日

- 第二届上海市创客新星大赛在上大附中举行。上海市教委体卫艺科处处长丁力，上海市科技艺术教育中心主任陆晔、副主任王艳，宝山区科委副主任黄铁红等市、区领导出席了此次活动。

9月24日

- 由上海市领导科学学会与上海市宝山区教育局主办的“校长课程领导力与青少年创新素养培育论坛”在上海大学附属中学国际会议厅举办。宝山区副区长陶夏芳、市教委副主任贾炜，上海市领导科学学会副秘书长、教育领导学专业委员会主任郅庭瑾，市十三届人大教科文卫委副主任委员瞿钧，上海市领导科学学会会长奚洁人等领导专家参加了论坛。

10月21日

- 全国法治教育暨德育工作展示交流活动在上大附中顺利举行。上海市中小学德育研究协会副会长董念祖、宝山区教育学院德育主任张雯以及来自全国各地的德育专家参加了此次活动。

10月28日

- 上海市青年书法家协会宝山区青少年书法教育研究中心和上海市青年书法家协会宝山区青少年书法教育研究中心上大附中教学基地揭牌仪式在上大附中举行。上海市青年书法家协会、宝山区教育局、共青团宝山区委员会三方签订合作意向协议。上海市青年书法家协会主席卢新元和宝山区教育局局长张晓静为中心揭牌。宝山区团区委书记孙兰、上大附中党总支书记、校长卢广华为上大附中教学基地揭牌。宝山区教育局副局长戴从容为指导老师颁发聘书。上海市青年书法家协会副秘书长唐吉慧向上大附中校长卢广华赠书。

12月7日

- 宝山区副区长陈筱洁一行来到上大附中指导工作，区教育局党委书记王岚、局长

张晓静、副局长王普祥等领导陪同视察。陈区长了解了学校发展历史，视察了社团工作室，听取了学校在社团开展、课题研究等方面的工作情况。陈区长对上大附中在学校建设和发展，在资优生培养上取得的成绩表示了充分的肯定，希望上大附中继续保持良好势头，与上海大学等高校开展密切合作，将上大附中打造成宝山教育的一张名片。

12月15日

- “上海市中学生涯辅导展示和学术交流活动”在上大附中举行。全市各区县学校的德育分管校长、德育主任、心理教师出席了此次活动。此次活动有幸邀请到了台湾台南大学咨商与辅导系的连廷嘉教授和北京师范大学心理学院乔志宏教授作为指导专家。开幕典礼上，宝山区教育局副局长陆荣林致欢迎词，上大附中党总支书记、校长卢广华致谢，上海市学生心理健康教育发展中心副主任沈之菲主持。宝山区学校心理健康教育发中心主任曹红悦向与会嘉宾作了区域参与并推进生涯辅导项目的工作汇报。

2017年莅临上海大学附属中学考察、指示的领导和事项如下：

1月14日

- 第32届宝山区“上大附中杯”青少年科技创新大赛、第15届明日科技之星评选活动暨第6届上大附中学生社团嘉年华活动（含区工程联合体、区国际象棋联盟）在上大附中举行。宝山区教育局党委书记王岚来到活动现场进行指导，并对活动的组织与开展给予高度肯定。上海大学、宝山区少科协领导及联盟项目专家也参与了本次活动。

1月26日

- 农历腊月廿九，小年夜下午，上大附中新疆部春节联欢活动在学校报告厅举行。宝山区副区长陈筱洁，宝山区统战部副部长、宝山区民族宗教事务办公室主任陈继渭，宝山区教育局党委书记王岚，宝山区教育局局长杨立红，上海市教育委员会基教处副处长周勤健，上海市教育委员会基教处金松老师，宝山区区府办副主任冷伟卫，上海市教育学会民族教育专业委员会主任刘顺甄、宝山区少数民族联合会主任白洋，宝山区教育局副局长陆荣林，宝山区教育局部分科室负责人来到上大附中，与全体新疆部师生欢聚一堂，共迎新春。

2月25日、26日

- 第 38 届世界头脑奥林匹克中国区决赛于上大附中举行。2 月 25 日上午，大赛举行了开幕式。上海头脑奥林匹克协会副会长、上海教育报刊总社社长仲立新，上海头脑奥林匹克协会执行主席陈伟新，宝山区教育局党委书记王岚，宝山区教育局局长杨立红，宝山区人民政府办公室副主任冷伟卫等领导出席了开幕式。世界头脑奥林匹克协会主席 Samuel W. Micklus 致贺词。2 月 26 日下午，大赛举行了颁奖典礼。上海市人民政府副秘书长宗明、上海市头脑奥林匹克协会会长翁史烈院士、上海市教育委员会主任苏明、副主任王平和宝山区人民政府副区长陈筱洁等领导出席了颁奖典礼。世界头脑奥林匹克创始人 C. Samuel Micklus 专程前来上海祝贺中国头脑奥林匹克 30 周年。

3 月 23 日

- 宝山区“教师专业发展校”系列展示高中专场在上大附中举行。宝山区教育局副局长陆荣林、副局长刘政、上海市师资培训中心主任杨洁博士、上海市师资培训中心对口支援部主任张涛、宝山区教育学院院长曹红悦等领导参加了活动。

5 月 5 日

- 上大附中名誉校长聘任仪式暨上海大学基础教育集团 2017 年工作大会在上海大学附属中学报告厅顺利召开。宝山区副区长陈筱洁、教育局党委书记王岚、教育局局长杨立红、上海大学金东寒校长、上海大学党委副书记、副校长龚思怡，上海大学基础教育集团办公室主任卢广华、副主任李志芳，及集团五所学校全体教职员参加大会。

12 月 6 日

- “建设中学传统文化课程 深度推进‘两纲’教育”现场会在上大附中举行。上海市教委副主任贾炜、宝山区副区长陈筱洁、上海市教委基教处处长杨振峰、上海市教委德育处副处长江伟鸣、上海市教委教研室主任徐淀芳、上海市教委教研室副主任纪明泽、上海市教委教研室副主任谭轶斌、宝山区教育局局长杨立红、副局长陆荣林、宝山区教育学院院长曹红悦等领导出席了现场会。

12 月 16 日

- 上海市未来工程师大赛在上大附中举行。上海科普教育发展基金会副理事长金建敏、上海科技馆基金管理处处长张斌盛、上海市科技艺术教育中心主任陆晔、阿斯麦（上海）光刻有限公司中国区财务总监曹晔、上海市科技艺术教育中心副主任王艳、上海科技馆基金管理处处方德佳、宝山区教育局副局长朱燕萍等领

导出席了此次大赛开幕式。

3、媒体报道

| 序号 | 刊播时间 | 刊播媒体 | 新闻标题（主要内容） |
|----|--------------|---------|--|
| 1 | 2016. 1. 21 | 上海教育新闻网 | 上大附中举行第五届社团嘉年华 |
| 2 | 2016. 1. 21 | 上海教育新闻网 | 山海工学团学生活动中心今揭牌 |
| 3 | 2016. 3. 31 | 当代教育微信 | 开放日公告：上大附中校园开放日，你想了解的都在这里！ |
| 4 | 2016. 4. 7 | 文汇报 | “集团福利”提升学生成就感：上大附中集团化办学显成效 |
| 5 | 2016. 6. 1 | 文汇报 | 2016年上海市中小学机器人竞赛在上海大学附属中学竞技 |
| 6 | 2016. 11. 25 | 上海电视台 | 新闻坊 头脑 OM 真精彩 “脑洞大开”比创意 |
| 7 | 2016. 11. 26 | 上海电视台 | 少年爱迪生 上大附中“DC&J”团队“好位搜”“小区空闲车位分时出租 APP”晋级复赛 |
| 8 | 2017. 2. 2 | 上海电视台 | 少年爱迪生的心愿 |
| 9 | 2017. 9. 28 | 解放日报 | 创新机制让教师成为“梦之队”的筑梦人——宝山区坚持“人才强教”办更高水平教育 |
| 10 | 2017. 10. 17 | 上海电视台 | 新闻坊 人类“看见”引力波，天文社团展开大讨论 |
| 11 | 2017. 11. 9 | 第一教育 | 学生说她的课每一分每一秒都异常珍贵 |
| 12 | 2017. 12. 23 | 上海电视台 | 超级家长会 |

结束语

上海大学附属中学认真贯彻党的教育方针，坚持社会主义核心价值观教育。学校高度重视上海市文明单位创建工作，充分发挥实验性示范性高中的引领作用，认真履行社会

责任，全面落实指标要求，精心组织创建活动，逐步积累形成了创建特色和亮点。学校将一如既往勇于承担社会责任，不断实践与探索，努力提升师生素养，优化学校品质，营造绿化、净化、文化的校园自然环境和合作进取、规范高效、幸福快乐的校园人文环境。同时，统筹兼顾各利益相关方的诉求，把学校建设融入到社会的发展大局中。